



T.C.

ÇUBUK KAYMAKAMLIĞI CELAL TARIMAN ANAOKULU



2024-2028 STRATEJİK PLAN





Geçmişte sayısız medeniyet kurmuş milletin çocukları olduğumuzu ispat etmek için yapmamız lazım gelen şeylerin hepsini yaptığımızı ileri süremeyiz; bu güne ve yarına bırakılmış daha büyük işlerimiz vardır. Herhangi bir amaca ulaşmakla yetinmeyeceğiz. Durmadan daha ileriye varmak için çalışacağız

H. Atatürk

İSTİKLAL MARŞI



Korkma! Sönmez bu şafaklarda yüzen al sancak,
Sönmeden yurdumun üstünde tüten en son ocak.
O benim milletimin yıldızıdır, parlayacak;
O benimdir, o benim milletimindir ancak.

Çatma, kurban olayım, çehreni ey nazlı hilal!
Kahraman ırkıma bir gül; ne bu şiddet, bu celal?
Sana olmaz dökülen kanlarımız sonra helal...
Hakkıdır, Hakk'a tapan milletimin istiklal.

Ben ezelden beridir hür yaşadım, hür yaşarım,
Hangi çılgın bana zincir vuracakmış? Şaşarım.
Kükremiş sel gibiyim, bendimi çiğner, aşarım,
Yırtarım dağları, enginlere sığmam, taşarım.

Garbın afakını sarmışsa çelik zırhlı duvar,
Benim iman dolu göğsüm gibi serhaddim var.
Ulusun, korkma! Nasıl böyle bir imanı boğar,
"Medeniyet" dediğin tek dişi kalmış canavar?

Arkadaş! Yurduma alçakları uğratma sakın,
Siper et gövdeni, dursun bu hayâsızca akın.
Doğacaktır sana vadettiği günler Hakk'ın,
Kim bilir, belki yarın belki yarından da yakın.

Bastiğın yerleri "toprak" diyerek geçme, tanı,
Düşün altındaki binlerce kefensiz yatanı.
Sen şehit oğlusun, incitme, yazıktır atanı,
Verme, dünyaları alsan da bu cennet vatanı.

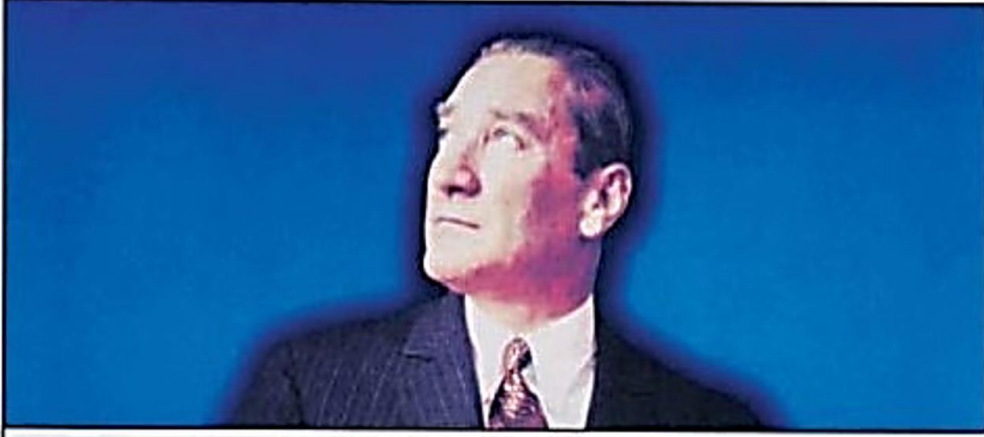
Kim bu cennet vatanın uğruna olmaz ki feda?
Şüheda fışkıracak, toprağı sıksan şüheda.
Canı, cananı, bütün varımı alsın da Hüda,
Etmesin tek vatanımdan beni dünyada cüda.

Ruhumun senden İlahî, şudur ancak emeli:
Değmesin mabedimin göğsüne namahrem eli.
Bu ezanlar, ki şehadetleri dinin temeli,
Ebedî, yurdumun üstünde benim inlemeli.

O zaman vecdile bin secde eder, varsa taşım,
Her cerihamdan, İlahî, boşanıp kanlı yaşım,
Fışkırır ruhumücerret gibi yerden naaşım,
O zaman yükselerek arşa değer belki başım.

Dalgalan sen de şafaklar gibi ey şanlı hilal!
Olsun artık dökülen kanlarımın hepsi helal.
Ebediyen sana yok, ırkıma yok izmihlal.
Hakkıdır, hür yaşamış bayrağımın hürriyet;
Hakkıdır, Hakk'a tapan milletimin istiklal.

GENÇLİĞE HİTABE



Ey Türk Gençliği!

Birinci vazifen, Türk İstiklâlini, Türk Cumhuriyetini ilelebet muhafaza ve müdafaa etmektir. Mevcudiyetinin ve istikbalinin yegâne temeli budur. Bu temel, senin, en kıymetli hazinendir. İstikbalde dahi, seni, bu hazineden mahrum etmek istiyecek dahili ve harici bedhahların olacaktır. Birgün, istiklâl ve Cumhuriyeti müdafaa mecburiyetine düşersen, vazifeye atılmak için, içinde bulunacağın vaziyetin imkân ve şeraitini düşünmeyeceksin! Bu imkân ve şerait, çok namüsaıt bir mahiyette tezahür edebilir. İstiklâl ve Cumhuriyetine kastedecek düşmanlar, bütün dünyada emsali görülmemiş bir galibiyetin mümessili olabilirler. Cebren ve hile ile aziz vatanın bütün kaleleri zapt edilmiş, bütün tersanelerine girilmiş, bütün orduları dağıtılmış ve memleketin her köşesi bilfiil işgal edilmiş olabilir. Bütün bu şeraitten daha elim ve daha vahim olmak üzere, memleketin dahilinde, iktidara sahip olanlar gaflet ve dalâlet ve hattâ hıyanet içinde bulunabilirler. Hattâ bu iktidar sahipleri şahsi menfaatlerini müstevlilerin siyasi emelleriyle tevhit edebilirler. Millet, fakr-u zaruret içinde harap ve bitap düşmüş olabilir.

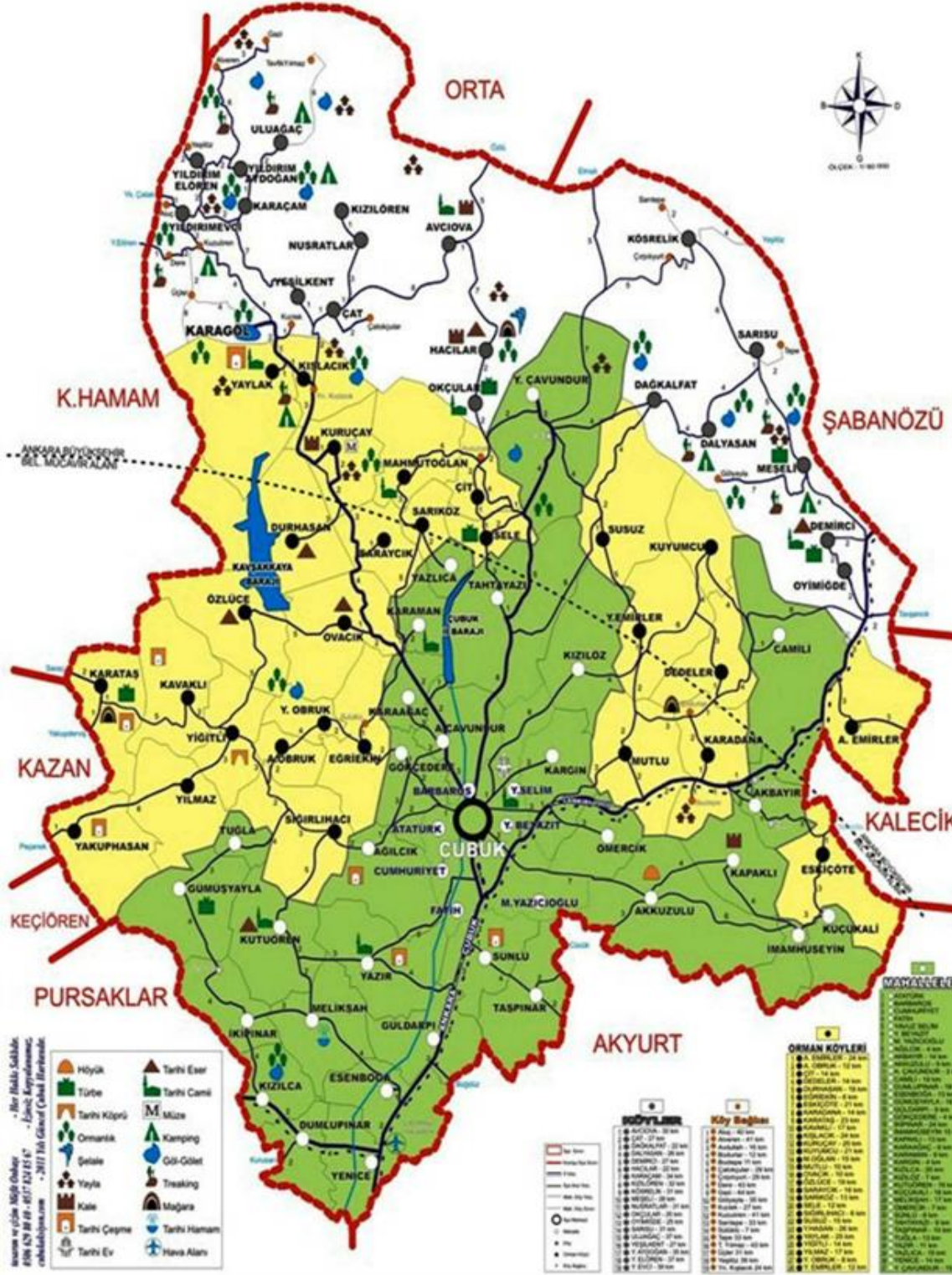
Ey Türk İstikbalinin Evlâdı!

İşte, bu ahval ve şerait içinde dahi vazifen; Türk İstiklâl ve Cumhuriyetini kurtarmaktır. Muhtaç olduğun kudret damarlarındaki asil kanda mevcuttur.

Gazi Mustafa Kemal ATATÜRK

20 Ekim 1927

ÇUBUK İLÇE HARİTASI



OKUL/KURUM BİLGİLERİ

Tablo 1 Okul Kurum Bilgileri

İli: ANKARA	
İlçesi: ÇUBUK	
Adres:	FATİH MAH.MEKKE Cad.no:73
Telefon No:	0 312 837 38 36
e- Posta Adresi:	celatarimananaokulu@gmail.com
Kurum Kodu:	759109
Coğrafi Konum (link)	Coğrafi Konum (link):40°12'47.4"N 33°01'56.8"E
Faks Numarası:	0 312 837 38 36
Web sayfası adresi:	www.celatarimananaokulu.meb.k12.tr
Öğretim Şekli:	Tam Gün/İkili Eğitim



Teknolojinin hızla geliştiđi ve bilginin sürekli deđiştii bir çağda, eğitim ve öğretim alanında sistematik ve planlı bir çalışma kaçınılmaz hale gelmiştir. Bu nedenle, okulumuzun başarılı olabilmesi için belirlediğimiz stratejileri etkin bir şekilde uygulamamız gerekmektedir.

Bizler, çağın gereklerine uyumlu bir eğitim-öğretim anlayışını sistemli bir şekilde devam ettirebilmek ve okulumuzu daha da ileriye taşımak için kapsamlı bir çalışmanın sonucu olarak Stratejik Planımızı hazırlamış bulunmaktayız. Bu Stratejik Plan, okulumuzun çağa uyumu ve gelişimi açısından belirlediğimiz hedeflerin yönünü ve tercihlerini kapsamaktadır.

Stratejik Planımızı oluştururken katılımcı bir anlayışı benimseyerek, okulumuzun eğitim yapısını daha da güçlendirecek bir rehber olmasını amaçladık.

Belirlediğimiz stratejik amaçlar doğrultusunda hedeflerimizi güncelledik ve okulumuzun 2024-2028 yıllarına ait stratejik planını hazırladık.

Bu planlama sürecinde emeđi geçen tüm idarecilerimize, stratejik planlama ekiplerimize ve İlçe Milli Eğitim Müdürlüğümüz Strateji Geliştirme Bölümü çalışanlarına en içten teşekkürlerimi sunarım. Bu planın başarıyla uygulanmasıyla okulumuzun başarısının daha da artacağına inanıyor ve tüm personelimize başarılar diliyorum.

İÇİNDEKİLER

1. GİRİŞ VE STRATEJİK PLANIN HAZIRLIK SÜRECİ

- 1.1. Strateji Geliştirme Kurulu ve Stratejik Plan Ekibi
- 1.2. Planlama Süreci

2. DURUM ANALİZİ

- 2.1. Kurumsal Tarihçe
- 2.2. Uygulanmakta Olan Planın Değerlendirilmesi
- 2.3. Mevzuat Analizi
- 2.4. Üst Politika Belgelerinin Analizi
- 2.5. Faaliyet Alanları ile Ürün ve Hizmetlerin Belirlenmesi
- 2.6. Paydaş Analizi
- 2.7. Kuruluş İçi Analiz
 - 2.7.1. Teşkilat Yapısı
 - 2.7.2. İnsan Kaynakları
 - 2.7.3. Teknolojik Düzey
 - 2.7.4. Mali Kaynaklar
 - 2.7.5. İstatistik Veriler
- 2.8. Dış Çevre Analizi (Politik, Ekonomik, Sosyal, Teknolojik, Yasal ve Çevresel Çevre Analizi -PESTLE)
- 2.9. Güçlü ve Zayıf Yönler ile Fırsatlar ve Tehditler (GZFT) Analizi
- 2.10. Tespit ve İhtiyaçların Belirlenmesi

3. GELECEĞE BAKIŞ

- 3.1. Misyon
- 3.2. Vizyon
- 3.3. Temel Değerler

4. AMAÇ, HEDEF VE STRATEJİLERİN BELİRLENMESİ

- 4.1. Amaçlar
- 4.2. Hedefler
- 4.3. Performans Göstergeleri
- 4.4. Stratejilerin Belirlenmesi
- 4.5. Maliyetlendirme

5. İZLEME VE DEĞERLENDİRME

6. TABLO/ŞEKİL/GRAFİKLER/EKLER



I. BÖLÜM

GİRİŞ VE STRATEJİK PLANIN HAZIRLIK SÜRECİ

2024-2028
Stratejik **PLAN**

2023-2028 dönemi stratejik plan hazırlanması süreci Üst Kurul ve Stratejik Plan Ekibinin oluşturulması ile başlamıştır. Ekip tarafından oluşturulan çalışma takvimi kapsamında ilk aşamada durum analizi çalışmaları yapılmış ve durum analizi aşamasında paydaşlarımızın plan sürecine aktif katılımını sağlamak üzere paydaş anketi, toplantı ve görüşmeler yapılmıştır.

Durum analizinin ardından geleceğe yönelim bölümüne geçilerek okulumuzun amaç, hedef, gösterge ve eylemleri belirlenmiştir. Çalışmaları yürüten ekip ve kurul bilgileri altta verilmiştir.

Strateji Geliştirme Kurulu: Okul müdürünün başkanlığında, bir okul müdür yardımcısı, bir öğretmen ve okul/aile birliği başkanı ile bir yönetim kurulu üyesi olmak üzere 5 kişiden oluşan üst kurul kurulur.

Stratejik Plan Ekibi: Okul müdürü tarafından görevlendirilen ve üst kurul üyesi olmayan müdür yardımcısı başkanlığında, belirlenen öğretmenler ve gönüllü velilerden oluşur.

Tablo 2. Strateji Geliştirme Kurulu ve Stratejik Plan Ekibi Tablosu

STRATEJİK PLAN ÜST KURULU

SIRA NO	ADI SOYADI	GÖREVİ
1	Fazlı ÇABUKCA	Okul Müdürü
2	Nihal YERLİ	Müdür Yardımcısı
3	Necla AKYEL	Öğretmen
4	Mesut KESKİN	Okul Aile Birliği Başkanı
5	Burak YERLİ	Okul Aile Birliği Yönetim Kurulu Üyesi

STRATEJİK PLAN EKİBİ

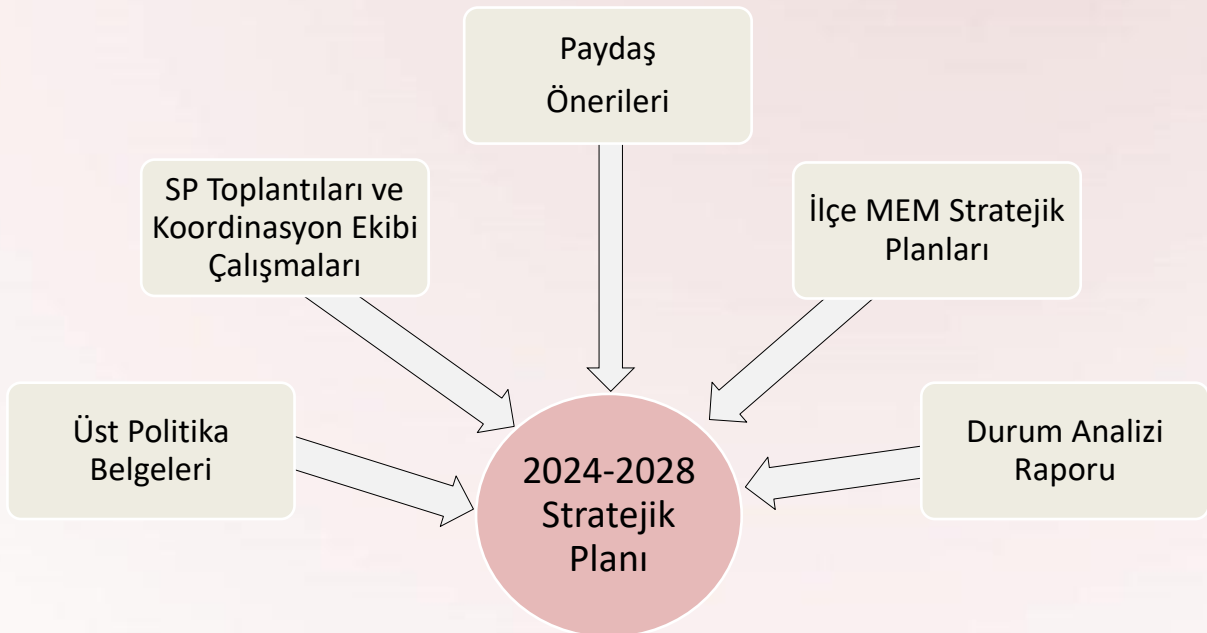
SIRA NO	ADI SOYADI	GÖREVİ
1	Nihal YERLİ	Müdür Yardımcısı
2	Zehra KOCA	P.D. Ve REHBER ÖĞRETMEN
3	Betül KILIÇ	Öğretmen
4	Kübra KESKİN	Öğretmen
5	Fatma ÇELİK	Gönüllü Veli (Birden Fazla Gönüllü Veli Olabilir)

2024-2028 dönemi stratejik plan hazırlanma süreci Strateji Geliştirme Kurulu ve Stratejik Plan Ekibi'nin oluşturulması ile başlamıştır. Ekip tarafından oluşturulan çalışma takvimi kapsamında ilk aşamada durum analizi çalışmaları yapılmış ve durum analizi aşamasında, paydaşlarımızın plan sürecine aktif katılımını sağlamak üzere paydaş anketi, toplantı ve görüşmeler yapılmıştır. Durum analizinin ardından geleceğe yönelim bölümüne geçilerek okulumuzun/kurumumuzun amaç, hedef, gösterge ve stratejileri belirlenmiştir.

5018 sayılı Kamu Mali Yönetimi ve Kontrol Kanunu, kamu idarelerinin kalkınma planları, ulusal programlar, ilgili mevzuat ve benimsedikleri temel ilkeler çerçevesinde geleceğe ilişkin misyon ve vizyonlarını oluşturmaları, amaçlar ve ölçülebilir hedefler belirlemeleri, performanslarını önceden belirlenmiş olan göstergeler doğrultusunda ölçmeleri ve bu süreçleri izleyip değerlendirmeleri amacıyla katılımcı yöntemlerle stratejik plan hazırlamalarını zorunlu kılmıştır.

Cumhurbaşkanlığı tarafından belirlenen politikalar, programlar, ilgili mevzuat ve benimsedikleri temel ilkeler çerçevesinde Bakanlığımız merkez teşkilatı, il ve ilçe millî eğitim müdürlüklerimiz ile okul ve kurumlarımız 2024-2028 stratejik planlarını oluşturacaklardır. Millî Eğitim Bakanlığı 2022/21 sayılı genelgesi ve "Millî Eğitim Bakanlığı 2024-2028 Stratejik Plan Hazırlık Programı" na uygun olarak 2024-2028 stratejik planlarının hazırlanması istenmiştir. Bu süreçte çalışanların aktif katılım ve katkılarının gerekliliği personele duyurulmuştur. Çalışmalar, "Kamu İdareleri İçin Stratejik Planlama Kılavuzu"nda ortaya konulan süreç ve model önerilerine uygun olarak yürütülmüştür. Bu çerçevede, stratejik plan çalışmalarını yürütmek Ekiplerin oluşturulmasını takiben hazırlık çalışmalarına ilişkin ilkeler ve esaslar ile izlenecek yöntem, süreç ve çalışma takvimine ilişkin ayrıntılar kararlaştırılmış ve bu doğrultuda Stratejik Plan çalışmaları yürütülmüştür. 2024-2028 Stratejik Planının amaç, hedef ve stratejilerine dayanak teşkil edecek olan tespitler ve ihtiyaçları belirlemek için hazırlık programı çerçevesinde durum analizi çalışmaları yapılmıştır.

Plan Oluşum Şeması



Stratejik Yönetim Süreci

Stratejik yönetim sürecinin tamamını içerecek şekilde stratejik plan hazırlık süreci, durum analizi, geleceğe bakış, strateji geliştirme, eylem planları, izleme ve değerlendirme, stratejik planın güncellenmesi ve stratejik planın sunulması bölümlerinden oluşmaktadır.

<ul style="list-style-type: none">Planın sahiplenilmesiPlanlama sürecinin organizasyonuİhtiyaçların tespitiZaman planıHazırlık programı	STRATEJİK PLAN HAZIRLIK SÜRECİ	Planlama sürecinin planlanması
<ul style="list-style-type: none">Kurumsal tarihçeUygulanmakta olan stratejik planın değerlendirilmesiMevzuat analiziÜst politika belgeleri analiziFaaliyet alanları ile ürün ve hizmetlerin belirlenmesiPaydaş analiziKuruluş içi analizGZFT analizi	DURUM ANALİZİ	Neredeyiz?
<ul style="list-style-type: none">MisyonVizyonTemel değerler	GELECEĞE BAKIŞ	Nereye Ulaşmak İstiyoruz?
<ul style="list-style-type: none">AmaçlarHedeflerPerformans göstergeleriStratejiler	STRATEJİ GELİŞTİRME	
<ul style="list-style-type: none">FaaliyetlerSorumlular	EYLEM PLANLARI	Gitmek istediğimiz yere nasıl ulaşabiliriz?
<ul style="list-style-type: none">Performans hedefleriPerformans göstergeleriFaaliyetlerProjelerMaliyetlendirmeBütçeleme	PERFORMANS PROGRAMI	
<ul style="list-style-type: none">Stratejik plan izleme raporuStratejik plan değerlendirme raporuStratejik plan gerçekleşme raporuFaaliyet raporuİç denetim	İZLEME VE DEĞERLENDİRME	Başarımızı nasıl takip eder ve değerlendiririz?



II. BÖLÜM

DURUM ANALİZİ

5

2024-2028
Stratejik **PLAN**

Stratejik planlama sürecinin ilk adımı olan durum analizi, okulumuzun/kurumumuzun “neredeyiz?” sorusuna cevap vermektedir. Okulumuzun/kurumumuzun geleceğe yönelik amaç, hedef ve stratejiler geliştirebilmesi için öncelikle mevcut durumda hangi kaynaklara sahip olduğu ya da hangi yönlerinin eksik olduğu ayrıca, okulumuzun/kurumumuzun kontrolü dışındaki olumlu ya da olumsuz gelişmelerin neler olduğu değerlendirilmiştir. Dolayısıyla bu analiz, okulumuzun/kurumumuzun kendisini ve çevresini daha iyi tanımasına yardımcı olacak ve stratejik planın sonraki aşamalarından daha sağlıklı sonuçlar elde edilmesini sağlayacaktır.

Durum analizi bölümünde, aşağıdaki hususlarla ilgili analiz ve değerlendirmeler yapılmıştır;

- Kurumsal tarihçe
- Uygulanmakta olan planın değerlendirilmesi
- Mevzuat analizi
- Üst politika belgelerinin analizi
- Faaliyet alanları ile ürün ve hizmetlerin belirlenmesi
- Paydaş analizi
- Kuruluş içi analiz
- Dış çevre analizi (Politik, ekonomik, sosyal, teknolojik, yasal ve çevresel analiz)
- Güçlü ve zayıf yönler ile fırsatlar ve tehditler (GZFT) analizi
- Tespit ve ihtiyaçların belirlenmesi

Okulumuzun adını aldığı Celal Tarıman,1906 yılında bugün Bulgaristan sınırları içinde olan bir Türk köyünde doğdu.1923 yılında kaçarak Edirne'ye geldi. Parasız ve yatılı olarak Edirne Lisesinde okudu. Daha sonra devlet bursu ile Almanya'nın başkenti Berlin'de Humboldt Üniversitesi Ziraat Fakültesinden mezun oldu. Aynı okulda Doktorasını tamamladıktan sonra 1937 yılında Türkiye'ye döndü. Askerlik görevinden sonra Ankara Üniversitesi Ziraat Fakültesinde Öğretim Görevlisi olarak çalışmaya başladı. Fakültede ilk nesil Türk Profesörlerinden biri ve Fakültenin İlk Dekanıdır. Prof.Dr. Celal TARIMAN 1974 yılında Çubuk girişinde meydana gelen bir trafik kazasında hayatını kaybedene kadar Ankara Üniversitesi Ziraat Fakültesindeki görevine devam etti. Okulumuz bağışladığı alan üzerine yapıldığı için Celal Tarıman Anaokulu adı verilmiştir. İlçemizde çalışan nüfus artmaya başladığı için okul öncesi eğitime olan ihtiyaç gittikçe artmaya başlamıştır. Okulumuz merkeze uzak olmasına rağmen veliler tarafından tercih edilen bir okuldur.2023-2024 eğitim öğretim yılında velilerimizden de gelen talep üzerine okulumuzda Çocuk kulübü dersleri ile tam gün eğitim de vermeye başladık. Okulumuz kurulduğu günden bu yana önemli bir gelişme kaydederek veliler tarafından çok tercih edilen bir eğitim kurumu haline gelmiştir. Gelecek dönemlerde de aynı özveri ve kararlılıkla çalışarak okulumuzu daha ileriye taşımayı hedefliyoruz. Tam kapasite ilçe halkımıza hizmet vermeye devam ediyoruz.

Geçmiş Yıllarda Görev Yapan Okul Müdürleri

Görev Yılları	Adı – Soyadı
2014-2018	İLKNUR TOMBUŞ
2019-2024	FAZLI ÇABUKCA



2019-2023 Stratejik Planımızda toplam 3 Amaç, 6 Hedef ve 23 Performans göstergesinden oluşmaktadır

. Değerlendirme raporu, 2019-2023 Dönemi Stratejik Planının 2023 yılı hedeflere ve hedeflere ait performans göstergelerine ulaşma oranları dikkate alınarak hazırlanmıştır. Raporda; stratejik planda belirlenmiş olan amaç ve hedefler, sorumlu birim ve performans göstergeleri bazında değerlendirilmiştir ve her bir performans göstergesi için performans hesaplaması yüzde olarak hesaplanmıştır. Performans göstergelerine ilişkin değerlendirmeler; Her bir performans göstergesinin hedefe etkisi göz önünde bulundurularak hedef bazında performans hesaplaması yapılmıştır.

Hedef Performansının Hesaplanmasında Dikkat Edilen Hususlara Aşağıda Yer Verilmiştir:

- Tablolarda yer alan hedef performansları, performans göstergelerinin gerçekleşme yüzdeleri tek tek hesaplandıktan sonra ilgili göstergenin hedefe olan etkisi bulunarak sonuçların toplanmasıyla elde edilmiştir.

- Bazı göstergelerin performansı yüzde 100'ü aşmıştır. Ancak hedef performansının ölçümünde bu değer 100 olarak dikkate alınmıştır. Böylece diğer göstergelerin hedefe etkisinin doğru hesaplanması sağlanmıştır.

- Bazı göstergelerin performansı negatif bir değer almıştır. Ancak hedef performansının ölçümünde bu değer 0 olarak dikkate alınmıştır. Böylece diğer göstergelerin hedefe etkisinin doğru hesaplanması sağlanmıştır.

Performans Göstergesi	2023 GİRİLMESİ GEREKEN VERİ	BAŞLANGIÇ DEĞERİ 2018	2023 GERÇEKLEŞEN	2023 NİHAİ HEDEF	GERÇEKLEŞME ORANI	BAŞARI
10 gün üzeri devamsız öğrenci oranı (%)	2,70	7,41	2,70	5	185,19	BAŞARILI
Desteklenen şartları elverişsiz ailelerin oranı (%)	53,20	32	53,20	55	96,73	BAŞARILI
Okul Öncesi Eğitim ve Çocuk Gelişimi Konularında Yapılan etkinlik sayısı	25,00	6	25,00	20	125,00	BAŞARILI
Bilimsel, kültürel, sanatsal ve sportif alanlarda en az bir faaliyete katılan öğrenci oranı (%)	59,26	59,26	59,26	85	69,72	MAKUL
Öğretim kademelerinde özel yeteneklilere yönelik açılan destek eğitim odalarında derslere katılan öğrenci sayısı	0,00	6	0,00	10	0,00	İYLEŞTİRMELİ
Destek programına katılan öğrencilerden hedeflenen başarıya ulaşan öğrencilerin oranı (%)	0,00	6	0,00	10	0,00	İYLEŞTİRMELİ
Düzenlenen Etkinliklere Katılan Kaynaştırma öğrenci oranı	95,00	72,73	95,00	90	105,56	BAŞARILI
Toplumsal sorumluluk ve gönüllülük programlarına katılan öğrenci oranı (%)	98,00	25,93	98,00	50	196,00	BAŞARILI
Başka kurumlarınca düzenlenen bilimsel etkinliklere katılan öğrenci oranı (%)	30,00	22,22	30,00	50	60,00	MAKUL
Aile ziyareti yapılan Öğrenci oranı	47,40	88,89	47,40	100	210,97	BAŞARILI
Aile Katılımına katılan veli oranı	95,00	44	95,00	90	105,56	BAŞARILI
Yabancı dil sınavında (YDS) en az C seviyesi veya eşdeğeri bir belgeye sahip olan öğretmen oranı (%)	40,00	14,29	40,00	35	114,29	BAŞARILI
Ulusal proje ve yarışmalara katılan öğretmen oranı (%)	22,20	2	22,20	10	222,00	BAŞARILI
Kurumda yürütülen proje sayısı	5,00	2	5,00	10	50,00	MAKUL
Alanında lisansüstü eğitim alan öğretmen oranı(%)	9,10	14,29	9,10	30	30,33	İYLEŞTİRMELİ
Bir yılda hizmet içi eğitime katılan öğretmenlerin oranı (%)	90,00	0	90,00	25	360,00	BAŞARILI
Kaynaştırma/bütünleştirmeve Özel eğitime ihtiyaç duyan öğrencilere yönelik eğitim alan öğretmen oranı	27,30	28,7	27,30	28	97,50	BAŞARILI
Ders ve proje etkinliklerine katılan öğretim üyesi sayısı	1,00	0	1,00	5	20,00	İYLEŞTİRMELİ
Üniversiteler ile işbirliği içerisinde yürütülen proje sayısı	1,00	0	1,00	2	50,00	MAKUL
Engellilerin kullanımına uygun lift, rampa sayısı	1,00	1	1,00	5	20,00	İYLEŞTİRMELİ
Engellilerin kullanımına uygun tuvalet sayısı	1,00	1	1,00	2	50,00	MAKUL
Öğrencilerin faydalanabileceği ortak oyun alanı sayısı	5,00	2	5,00	6	83,33	MAKUL

BAŞARILI OLDUĞUMUZ ALANLAR

Kurumumuzun eğitim göstergeleri değerlendirmesi sonucunda en **başarılı** olduğumuz alanlar şunlardır:

Stratejik planımızdaki önemli bir amaç olan bütün bireylere ulusal ve uluslararası ölçekte bilgi, beceri, tutum ve davranışların kazandırılması hedefine büyük ölçüde ulaştık. Uluslararası öğrenci-öğretmen hareketliliğini artırmak amacımızı gerçekleştirerek, iki öğretmenimizi Erasmus+ Okul Eğitimi Akreditasyonu Projesi kapsamında yurtdışına gönderdik ve böylece uluslararası tecrübe kazanmalarını sağladık. Bu proje kurumumuzun ulusal ve uluslararası alanda tanınır bir konuma gelmesine katkı sağlamıştır.

Ayrıca, kapasite geliştirme hedefimizi de başarıyla gerçekleştirdik. İki yeni atölyeyi okulumuza katarak, fiziksel altyapımızı genişlettik ve böylece öğrencilerimize daha geniş bir eğitim olanakları yelpazesi sunmaya başladık.

Kurumumuz, velilerimiz tarafından büyük bir tercih ve güvenle karşılanmaktadır. Sunduğumuz kaliteli eğitim, öğrencilerimizin başarılarına katkı sağlamasıyla birlikte, velilerimizin de güvenini kazanmıştır. Her geçen yıl, artan başvuru sayıları ve öğrenci kayıtları, kurumumuzun bölgedeki en çok tercih edilen okullardan biri olduğunu göstermektedir.

Bununla birlikte, size memnuniyetle bildirmek isteriz ki, okulumuz tam kapasiteye ulaşmıştır. Öğrenci sayımız, mevcut fiziksel altyapımızın sınırlarına ulaşmış durumdadır. Bu, okulumuzun kalitesine ve sunduğumuz eğitimin değerine olan güvenin bir göstergesidir.

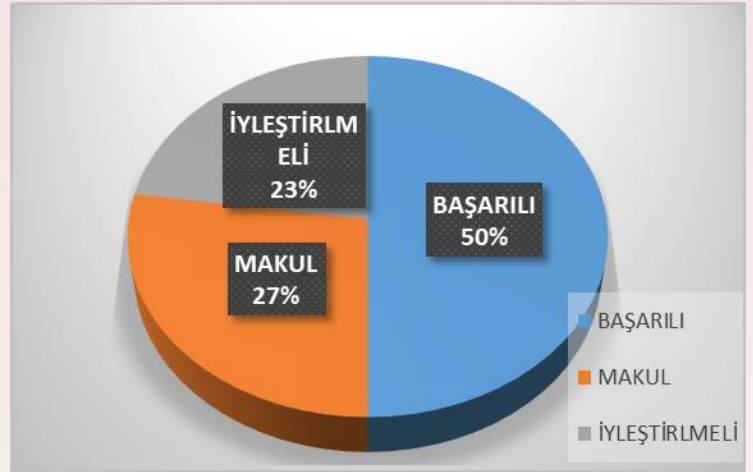
Velilerimizin gösterdiği bu büyük ilgi ve güven, bizim için büyük bir motivasyon kaynağıdır. Öğrencilerimizin en iyi eğitimi alması ve potansiyellerini en üst düzeyde geliştirmesi için çaba harcamaya devam edeceğiz. Gelecek dönemlerde, okulumuzun kapasitesini artırmak ve daha fazla öğrenciye hizmet verebilmek adına gerekli adımları atmaya kararlıyız.

Bu başarılar, kurumumuzun stratejik planındaki hedeflerin etkili bir şekilde uygulandığını ve kurumumuzun sürekli olarak ilerleme kaydettiğini göstermektedir. Ancak, önümüzdeki dönemlerde daha da ileriye gitmek için yeni hedefler belirlemeye ve stratejik planımızı güçlendirmeye devam edeceğiz.

MAKUL SEVİYEDE OLAN ALANLAR

Kurumumuzun eğitim göstergeleri değerlendirmesi sonucunda, bazı alanlarda tatmin edici bir performans sergilediğimizi gözlemlemekteyiz. Bu alanlar şunlardır:

Okul olarak katıldığımız proje sayısı ve üniversiteler ile yapılan işbirliği makul seviyededir.



İYİLEŞTİRİLMESİ GEREKEN ALANLAR

Kurumumuzun eğitim göstergeleri değerlendirmesi sonucunda, bazı alanlarda iyileştirme gerekliliği ve hedeflere ulaşma noktasında sapsma gözlemlenmiştir. Bu alanlar şunlardır:

Destek eğitim odalarında derslere katılan öğrenci sayısı ve lisansüstü eğitim alan öğretmen sayısı iyileştirilmelidir.

YASAL YÜKÜMLÜLÜK (GÖREVLER)	DAYANAK(KANUN, YÖNETMELİK, GENELGE, YÖNERGE)
Atama	657 Sayılı Devlet Memurları Kanunu
	Milli Eğitim Bakanlığına Bağlı Okul ve Kurumların Yönetici ve Öğretmenlerinin Norm Kadrolarına İlişkin Yönetmelik
	Milli Eğitim Bakanlığı Eğitim Kurumları Yöneticilerinin Atama ve Yer Değiştirmelerine İlişkin Yönetmelik
	Milli Eğitim Bakanlığı Öğretmenlerinin Atama ve Yer Değiştirme Yönetmeliği
Ödül, Disiplin	Devlet Memurları Kanunu
	6528 Sayılı Milli Eğitim Temel Kanunu İle Bazı Kanun ve Kanun Hükmünde Kararnelerde Değişiklik Yapılmasına Dair Kanun
	Milli Eğitim Bakanlığı Personeline Başarı, Üstün Başarı ve Ödül Verilmesine Dair Yönerge
	Milli Eğitim Bakanlığı Disiplin Amirleri Yönetmeliği
Okul Yönetimi	1739 Sayılı Milli Eğitim Temel Kanunu
	Milli Eğitim Bakanlığı İlköğretim Kurumları Yönetmeliği
	Milli Eğitim Bakanlığı Okul Aile Birliği Yönetmeliği
	Milli Eğitim Bakanlığı Eğitim Bölgeleri ve Eğitim Kurulları Yönergesi
	MEB Yönetici ve Öğretmenlerin Ders ve Ek Ders Saatlerine İlişkin Karar
	Taşınır Mal Yönetmeliği
Eğitim-Öğretim	Anayasa
	1739 Sayılı Milli Eğitim Temel Kanunu
	222 Sayılı İlköğretim ve Eğitim Kanunu
	6287 Sayılı İlköğretim ve Eğitim Kanunu ile Bazı Kanunlarda Değişiklik Yapılmasına Dair Kanun
	Milli Eğitim Bakanlığı İlköğretim Kurumları Yönetmeliği
	Milli Eğitim Bakanlığı Eğitim Öğretim Çalışmalarının Planlı Yürütülmesine İlişkin Yönerge
	Milli Eğitim Bakanlığı Öğrenci Yetiştirme Kursları Yönergesi
	Milli Eğitim Bakanlığı Ders Kitapları ve Eğitim Araçları Yönetmeliği
Milli Eğitim Bakanlığı Öğrencilerin Ders Dışı Eğitim ve Öğretim Faaliyetleri Hakkında Yönetmelik	
Personel İşleri	Milli Eğitim Bakanlığı Personel İzin Yönergesi
	Devlet Memurları Tedavi ve Cenaze Giderleri Yönetmeliği
	Kamu Kurum ve Kuruluşlarında Çalışan Personelin Kılık Kıyafet Yönetmeliği
	Memurların Hastalık Raporlarını Verecek Hekim ve Sağlık Kurulları Hakkındaki Yönetmelik
	Milli Eğitim Bakanlığı Personeli Görevde Yükseltme ve Unvan Değişikliği Yönetmeliği
	Öğretmenlik Kariyer Basamaklarında Yükseltme Yönetmeliği
Mühür, Yazışma, Arşiv	Resmi Mühür Yönetmeliği
	Resmi Yazışmalarda Uygulanacak Usul ve Esaslar Hakkındaki Yönetmelik
	Milli Eğitim Bakanlığı Evrak Yönergesi
	Milli Eğitim Bakanlığı Arşiv Hizmetleri Yönetmeliği
Rehberlik ve Sosyal Etkinlikler	Milli Eğitim Bakanlığı Rehberlik ve Psikolojik Danışma Hizmetleri Yönet.
	Okul Spor Kulüpleri Yönetmeliği
	Milli Eğitim Bakanlığı İlköğretim ve Ortaöğretim Sosyal Etkinlikler Yönetmeliği
Öğrenci İşleri	Milli Eğitim Bakanlığı İlköğretim Kurumları Yönetmeliği
	Milli Eğitim Bakanlığı Demokrasi Eğitimi ve Okul Meclisleri Yönergesi
	Okul Servis Araçları Hizmet Yönetmeliği
İsim ve Tanıtım	Milli Eğitim Bakanlığı Kurum Tanıtım Yönetmeliği
	Milli Eğitim Bakanlığına Bağlı Kurumlara Ait Açma, Kapatma ve Ad Verme Yönetmeliği
Sivil Savunma	Sabotajlara Karşı Koruma Yönetmeliği
	Binaların Yangından Korunması Hakkındaki Yönetmelik
	Daire ve Müesseseler İçin Sivil Savunma İşleri Kılavuzu

Millî Eğitim Müdürlüğüne görev ve sorumluluk yükleyen amir hükümlerin tespit edilmesi için tüm üst politika belgeleri ayrıntılı olarak taranmış ve bu belgelerde yer alan politikalar incelenmiştir. Analiz edilen belgelerden Ankara Millî Eğitim Müdürlüğü 2024-2028 Stratejik Planı'nın stratejik amaç, hedef, performans göstergeleri ve stratejileri hazırlanırken yararlanılmıştır.

Analiz edilen belgeler Tablo 4'de gösterilmiş olup yapılan değerlendirmeler ve buna ilişkin üst politika belgelerinde Müdürlüğümüze verilen görevler Tablo 5'de yer almaktadır.

Temel Üst Politika Belgeleri		Sektörel ve Tematik Strateji Belgeleri
<ul style="list-style-type: none"> • MEB 2024-2028 Stratejik Planı • Ankara MEM 2019-2023 Stratejik Planı • Milli Eğitim Kalite Çerçevesi • Ankara Büyükşehir Belediyesi 2020-2024 Stratejik Planı 		<ul style="list-style-type: none"> • Türkiye Yeterlilikler Çerçevesi • Ulusal ve Uluslararası Kuruluşların Eğitim ve Türkiye ile İlgili Raporları • Diğer Kamu Kurum ve Kuruluşlarının Stratejik Planları
Üst Politika Belgesi	İlgili Bölüm/Referans	Verilen Görev/İhtiyaçlar
MEB 2024-2028 Stratejik Planı	Engellilerin Toplumsal Hayata Katılımı ve Özel Eğitim	3 Hedef
	Hayat Boyu Öğrenme	5 Hedef
	Ortaöğretim	5 Hedef
	Ölçme, Seçme ve Yerleştirme	1 Hedef
	Temel Eğitim	5 Hedef
Millî Eğitim Kalite Çerçevesi	Eğitim ve Öğretim Hizmetlerinin Niteliği	Öğrenci temel öğrenme kazanımlarının edinilmesinde doğrudan etkiye sahip beşeri, malî ve fiziksel alt yapı, Hazır oluş, Eğitim ortamı ve çevre, Sosyal tarafların katılımı, Hayat boyu öğrenme, Hareketlilik ile başarı ve geçişleri
	Eğitim Yönetiminde İzleme ve Değerlendirme	Öğrenci temel öğrenme kazanımlarının edinilmesinde etkili olan İzleme Ortamı, Risk Değerlendirme, İzleme Faaliyetleri, Bilgi ve İletişim ile İzleme alanları
Ankara Büyükşehir Belediyesi 2020-2024 Stratejik Planı	PG 3.2.7, PG 5.3.4, PG 7.1.4, PG 7.2.1, PG 7.7.2	Sıfır atık eğitimi verilen okul sayısı, Malzeme yardımı yapılan okul, dernek, camii ve sivil toplum kuruluş sayısı, Yemek yardımı yapılan öğrenci ve kişi sayısı, Engelli okullarında okuyan öğrencilere yemek yardımı, hizmetten yararlanan engelli öğrenci sayısı, Eğitim ve öğretim kurumlarıyla yapılan iş birliği sayısı

FAALİYET ALANLARINA GÖRE ÜRÜN VE HİZMETLER	
FAALİYET ALANI: EĞİTİM	FAALİYET ALANI: YÖNETİM İŞLERİ
Rehberlik Hizmetleri <ul style="list-style-type: none"> Psikolojik Danışma Sınıf İçi Rehberlik Hizmetleri Meslek Tanıtımı ve Yönlendirme 	Öğrenci işleri hizmeti <ul style="list-style-type: none"> Kayıt-Nakil işleri Devam-devamsızlık Sınıf geçme
Sosyal-Kültürel Etkinlikler <ul style="list-style-type: none"> Halk oyunları Koro Satranç Yarışmalar Kültürel Geziler Kermes ve Şenlikler Piknikler Sosyal Kulüp ve Toplum Hizmeti Çalışmaları 	Öğretmen işleri hizmeti <ul style="list-style-type: none"> Derece terfi Hizmet içi eğitim Özlük hakları Sendikal Hizmetler
Spor Etkinlikleri <ul style="list-style-type: none"> Futbol, Basketbol Oryantiring 	Mali İşlemler <ul style="list-style-type: none"> Okul Aile Birliği işleri Bütçe işlemleri Bakım-onarım işlemleri Taşınır Mal işlemleri
<ul style="list-style-type: none"> Resmi Bayram Törenleri 	
FAALİYET ALANI: ÖĞRETİM	FAALİYET ALANI: YETİŞKİN EĞİTİMİ VE VELİLERLE İLİŞKİLER
Öğretimin Planlanması <ul style="list-style-type: none"> Planlar Öğretmenler Kurulu Zümre toplantıları 	Sağlık Hizmetleri <ul style="list-style-type: none"> Ağız ve Diş Sağlığı Semineri Çocuk Hastalıkları Semineri
Öğretimin Uygulanması <ul style="list-style-type: none"> Sınıf içi uygulamalar Gezi ve inceleme Kazanım değerlendirme 	Kurslar <ul style="list-style-type: none"> Okuma-Yazma kursları(HEM yönlendirilecek) Bilgisayar kursları (HEM yönlendirilecek) Okullar Hayat Olsun Projesi
Öğretimin Değerlendirilmesi <ul style="list-style-type: none"> Dönem içi değerlendirmeler 	Velilerle İlgili Hizmetler <ul style="list-style-type: none"> Veli toplantıları Veli iletişim hizmetleri Okul-Aile Birliği faaliyetleri

Okulumuzda öğrencilerimizin kayıt, nakil, devam-devamsızlık, not, öğrenim belgesi düzenleme işlemleri e-okul yönetim bilgi sistemi üzerinden yapılmaktadır.

Okulumuz İl ve İlçe Milli Eğitim Müdürlüğümüz tarafından düzenlenen sosyal, kültürel ve sportif yarışmalara katılmaktadır. Okulumuzda kültürel geziler, tiyatro, piknik, kermes gibi faaliyetler düzenlenmektedir

ÜRÜN VE HİZMETLER	
Öğrenci kayıt, kabul ve devam işleri	Eğitim hizmetleri
Öğrenci başarısının değerlendirilmesi	Öğretim hizmetleri
Sınav işleri	Toplum hizmetleri
Sınıf geçme işleri	Kulüp çalışmaları
Öğrenim belgesi düzenleme işleri	Öğrenim Belgesi
Personel işleri	Sosyal, kültürel ve sportif etkinlikler
Öğrenci davranışlarının değerlendirilmesi	Burs hizmetleri
Öğrenci sağlığı ve güvenliği	Bilimsel araştırmalar
Okul çevre ilişkileri	Yaygın eğitim
Rehberlik	Mezunlar (Öğrenci)

Okulumuzda öğrencilerimizin kayıt, nakil, devam-devamsızlık, not, öğrenim belgesi düzenleme işlemleri e-okul yönetim bilgi sistemi üzerinden yapılmaktadır.

Öğretmenlerimizin özlük, derece-kademe, terfi, hizmet içi eğitim, maaş ve ek ders işlemleri Mebbis ve KBS sistemleri üzerinden yapılmaktadır. Okulumuzun mali işlemleri ilgili yönetmeliklere uygun olarak yapılmaktadır.

Okulumuzun rehberlik anlayışı sadece öğrenci odaklı değildir . Sınıf öğretmenlerimiz öğrenci ve velilere yönelik seminerler düzenlemekte, çeşitli anket ve envanterler uygulamaktadır. Düzenli olarak veli görüşmeleri yapılmaktadır. Okulumuzda davranış problemi gözlemlenen sınıf ve öğrenciler güdülenerek olumlu davranış kazanmalarını sağlamak amaçlanmaktadır.

Okulumuz İl ve İlçe Milli Eğitim Müdürlüğümüz tarafından düzenlenen sosyal, kültürel ve sportif yarışmalara katılmaktadır. Okulumuzda kültürel geziler, tiyatro, piknik, kermes gibi faaliyetler düzenlenmektedir

2024-2028 Stratejik Planlama Ekibi olarak planımızın hazırlanması aşamasında katılımcı bir yapı oluşturmak için ilgili tarafların görüşlerinin alınması ve plana dahil edilmesi gerekli görülmüş ve bu amaçla paydaş analizi çalışması yapılmıştır. Ekibimiz tarafından iç ve dış paydaşlar belirlenmiş, bunların önceliklerinin tespiti yapılmıştır.

Paydaş görüş ve beklentileri SWOT (GZFT) Analizi Formu, Çalışan Memnuniyeti Anketi, Öğrenci Memnuniyeti Anketi, Veli Anketi Formu kullanılmaktadır. Aynı zamanda öğretmenler kurulu toplantıları, Zümre toplantıları gibi toplantılarla görüş ve beklentiler tutanakla tespit edilmekte Okulumuz bünyesinde değerlendirilmektedir.

Milli Eğitim Bakanlığı, Kaymakamlık, İlçe Milli Eğitim Müdürlükleri, Okullar, Yöneticiler, Öğretmenler, Özel Öğretim Kurumları, Öğrenciler, Okul aile birlikleri, Memur ve Hizmetli, Belediye, İl Sağlık Müdürlüğü, Meslek odaları, Sendikalar, Vakıflar, Muhtarlıklar, Tarım İlçe Müdürlüğü, Sivil Savunma İl Müdürlüğü, Türk Telekom İlçe Müdürlüğü, Medya...vb.

Paydaş Analizi Ve Sınıflamasında Kullanılan Kavramlara İlişkin Açıklamalar :

Paydaş: kurumun gerçekleştirdiği faaliyetlerden etkilenen taraflardır.

Paydaşlar şu başlıklar altında ele alınmaktadır.

Lider: kurumda herhangi bir kademedeki görev alan çalışanlar içerisinde liderlik özellikleri olan kişilerdir.

Çalışan : kurum çalışanıdır.

Müşteri: ürün, hizmet ve süreçten etkilenen herkeştir.

Temel Ortak: Kurum faaliyetlerini gerçekleştirmek üzere kendi seçimi üzerine değil zorunlu olarak kurulan ortaklıklardır.

Stratejik Ortak: kurumun faaliyetlerini gerçekleştirmek üzere kendi seçimi üzerine kurduğu ortaklıktır.

Tedarikçi: kurumun faaliyetlerini gerçekleştiren ihtiyaç duyduğu kaynakları temin eden kuruluşlardır.

Ürün/Hizmet: herhangi bir hizmet/üretim sürecinin çıktısıdır.

PAYDAŞ LİSTESİ

PAYDAŞIN ADI	PAYDAŞ TÜRÜ	NEDEN PAYDAŞ	HEDEF KİTLE / YARARLANICI	TEMEL ORTAK	STRATEJİK ORTAK	ÇALIŞAN	TEDARİKÇİ
Milli Eğitim Bakanlığı	Dış Paydaş	MEB politika üretir, genel bütçe merkezden gelir, Hesap verilen mercidir.		√			√
Valilik ve Kaymakamlık	Dış Paydaş	Kurumumuzun üstü konumunda olup, hesap verilecek mercidir.		√			
İl ve İlçe Milli Eğitim Müdürlüğü	Dış Paydaş	Müdürlüğüne bağlı okul ve kurumları belli bir plan dâhilinde yönetmek ve denetlemek, inceleme ve soruşturma işlerini yürütmek. Hesap verilen mercidir.	√	√			
Okullar	Dış Paydaş	İlköğretimler stratejik ortağımızdır.	√	√	√		
Yönetici ve Öğretmenler	İç Paydaş	Hizmet veren personeldir.	√	√	√	√	
Özel Öğretim Kurumları	Dış Paydaş	Eğitim öğretim hizmetlerinde tamamlayıcı unsurdur.	√		√		
Öğrenciler	İç Paydaş	Hizmetin sunulduğu paydaşlardır. İç ve dış paydaş kabul edilebileceği gibi iç paydaş görülmesi daha uygundur.	√	√	√		
Okul Aile Birlikleri	İç Paydaş	Okulun eğitim öğretim ortamları ve imkânlarının zenginleştirilmesi için çalışır.		√	√	√	√
Memur ve Hizmetliler	İç Paydaş	Görevli personeldir.		√	√	√	
Belediye	Dış Paydaş	Çevre düzenlemesi altyapıyı hazırlar.	√		√		√
İlçe Toplum Sağlığı Merkezi	Dış Paydaş	Sağlık taramaları yapar ve koruyucu sağlık önlemleri alır.		√			
Meslek odaları	Dış Paydaş	Yaygın ve mesleki eğitim hizmetlerini yapar.			√		
Sendikalar	Dış Paydaş	Personel örgütlenmesi yapar.			√	√	
Vakıflar	Dış Paydaş	Okul öncesi ve yaygın eğitim çalışmalarında destek sunar.			√		
Muhtarlıklar	Dış Paydaş	Halk ile iletişimi gerçekleştirir.	√		√		√
Tarım İlçe Müdürlüğü	Dış Paydaş	Yaygın eğitime yönelik çalışmalar yapar.	√		√		
Sivil Savunma İl Müdürlüğü	Dış Paydaş	Sivil savunma hizmetleri yürütür.			√		
Türk Telekom İl Müdürlüğü	Dış Paydaş	Haberleşme ve iletişim eksikliklerini giderir.			√		√
Medya	Dış Paydaş	Yazılı, sözlü ve görsel yayın yapar.	√		√		

PAYDAŞ ANALİZİ

Paydaşlar	Kurum İçi-Dışı		Paydaş Türü					
	İç Paydaş	Dış Paydaş	Lider	Çalışanlar	Hedef Kitle	Temel Ortak	Stratejik Ortak	Tedarikçi
Yöneticilerimiz	√		√	√				
Öğretmen	√		√	√				
Öğrenci	√				√			
Veli	√				√		0	0
Okul Aile Birliği	√				√	√	√	
Memur ve Hizmetliler	√			√				
Resmi Okullarımız / Kurumlarımız		√				√		
Özel - Okullarımız / Kurumlarımız		√				√		
Bakanlık Merkez Teşkilatı		√				√		
Ankara Valiliği		√				√		
Ankara Büyükşehir Belediye Başkanlığı		√					√	
Ankara Cumhuriyet Başsavcılığı		√					√	
Bölge İdare Mahkemesi Başkanlığı		√					√	
İl Kuvvet Komutanlıkları		√					0	
İl Emniyet Müdürlüğü		√					0	
İlçe Emniyet Müdürlüğü		√					0	
Semt Karakolu		√				√	√	
İl Özel İdaresi		√					√	√
Çubuk Kaymakamlığı		√				√	√	
Çubuk İlçe Milli Eğitim Müdürlüğü		√				√		
Çubuk Belediye Başkanlığı		√					√	√
Çubuk Mal Müdürlüğü		√					√	
Üniversiteler		√			0		√	0
YURT-KUR Çubuk Bölge Müdürlüğü		√			0			
Başbakanlık Sosyal Esirgeme Kurumu İl Müdürlüğü		√			0		√	0
Ulusal Ajans		√					√	√
Medya		√					0	
Eğitim Sendikaları		√					0	
Türkiye İstatistik Kurumu Bölge Müdürlüğü		√					0	0
Bayındırlık ve İskân İl Müdürlüğü		√					0	
İl Sağlık Müdürlüğü		√					0	0
İlçe Toplum Sağlığı Merkezi		√					√	
Semt Kliniği		√					√	
Tarım İl Müdürlüğü		√					0	0
İl Kültür ve Turizm Müdürlüğü		√					√	
Çevre ve Orman İl Müdürlüğü		√					0	
Türk Telekom Çubuk Bölge Müdürlüğü		√						√
Devlet Tiyatrosu Müdürlüğü		√					0	
Meteoroloji Bölge Müdürlüğü		√					0	
Sivil Toplum Kuruluşları (Vakıf - Dernek)		√					0	0
Kantin İşleticileri		√					√	√
Servis İşleticileri		√					√	√
Özel Sektör		√			0		0	0
O: Bazı Paydaşlar, bir kısmı ile ilişki vardır.								
V: Paydaşların tamamı								24

PAYDAŞ ÖNEM ETKİ MATRİSİ

PAYDAŞIN ADI	Önem		Etki	
	Önemli	Önemsiz	Güçlü	Zayıf
Milli Eğitim Bakanlığı	√			Birlikte çalış
Kaymakamlık	√		Birlikte çalış	
İlçe Milli Eğitim Müdürlükleri	√		Birlikte çalış	
Okullar		√		İzle
Yöneticiler	√		Çalışmalara dâhil et	
Öğretmenler	√		Çalışmalara dâhil et	
Öğrenciler	√		Çalışmalara dâhil et	
Özel Öğretim Kurumları		√		İzle
Okul Aile Birlikleri	√		Çalışmalara dâhil et	
Memur ve Hizmetliler	√		Çalışmalara dâhil et	
Belediye		√	Bilgilendir	
İlçe Sağlık Müdürlüğü		√		İzle
Meslek odaları		√	Bilgilendir	
Sendikalar		√		İzle
Vakıflar		√		İzle
Muhtarlıklar		√		İzle
Tarım İlçe Müdürlüğü		√		İzle
Sivil Savunma İl Müdürlüğü		√		İzle
Türk Telekom İlçe Müdürlüğü		√		İzle

PAYDAŞ STRATEJİSİ

	GÜÇLÜ	ZAYIF
ÖNEMLİ	Bilgilendir - Birlikte Çalış <ul style="list-style-type: none">▪ Öğrenciler▪ Öğretmenler▪ Okul Aile Birliği▪ İlçe Milli Eğitim Müdürlüğü▪ Kaymakamlık▪ Okullar▪ Memur ve Hizmetliler	Kapasiteyi geliştir, çıkarlarını gözet izle – Birlikte Çalış <ul style="list-style-type: none">▪ Ulusal Ajans▪ Milli Eğitim Bakanlığı▪ Belediye▪ Sendikalar
ÖNEMSİZ	Etkilerini gider, kendini savun Bilgilendir - Gözet <ul style="list-style-type: none">▪ İlçe Mal Müdürlüğü▪ Özel Eğitim Kurumları,▪ İlçe Sağlık Müdürlüğü▪ Meslek Odaları	izle veya gözet <ul style="list-style-type: none">▪ TUİK Bölge Müdürlüğü▪ Muhtarlıklar▪ Tarım İlçe Müdürlüğü

Önceliklendirilen paydaşlar bu aşamada kapsamlı olarak değerlendirilir. Paydaşlar değerlendirilirken cevap aranabilecek sorular şunlardır:

Paydaş, Okulun hangi faaliyeti/hizmeti ile ilgilidir?

Paydaşın Okulun beklentileri nelerdir?

Paydaş, Okulun faaliyetlerini/hizmetlerini ne şekilde etkilemektedir?(olumlu-olumsuz)

Paydaşın Okulun etkileme gücü nedir?

Paydaş, Okulun faaliyetlerinden/hizmetlerinden ne şekilde etkilenmektedir? (olumlu-olumsuz)

Paydaş analizi kapsamında, Okulun sunduğu ürün/hizmetlerle bunlardan yararlananlar ilişkilendirilir.

Böylece, hangi ürün/hizmetlerden kimlerin yararlandığı açık bir biçimde ortaya konulur.

Ürün/Hizmet Tablosu, yararlanıcıların ilgili olduğu ürün/hizmetleri bir arada görebilmek ve her bir ürün/hizmetin hangi yararlanıcıları ilgilendirdiğini görselleştirebilmek için faydalı bir araçtır

Yararlanıcı Ürün Hizmet Matrisi

Ürün/Hizmet	Yararlanıcı/Müşteri	Personel işleri	Rehberlik ve Yönlendirme	Öğrenci başarısının değerlendirilmesi	Öğrenci kayıt, kabul ve devam işleri	Öğrencilere Ücretsiz Ders Kitabı Dağıtımı	Sınav işleri	Sınıf geçme işleri	Öğrenim belgesi	Sportif Faaliyetler	Sosyal ve Kültürel Faaliyetler	Öğrenci davranışlarının değerlendirilmesi	Öğrenci sağlığı ve güvenliği	Mezunlar (Öğrenci)	Öğrenci Servisleri	Eğitim-Öğretimi ve Yönetimi Geliştirme Çalışmaları	Fiziki Nitelik Geliştirme Çalışmaları	Staj işleri	Okul çevre ilişkileri
Milli Eğitim Bakanlığı		√	√	√	√	√	√									√	√	√	
Ankara Valiliği		√														√	√		√
Ankara İl Millî Eğitim Müdürlüğü		√	√		√	√	√			√	√		√			√	√	√	
Çubuk Kaymakamlığı		√				√					√					√	√		
Çubuk İlçe Millî Eğitim Müdürlüğü		√	√	√	√	√	√	√	√	√	√	√	√	√	√	√	√	√	√
Okullar /Kurumlar			√							√	√					√	√	√	√
Özel Öğretim Kurumları			√	√			√			√	√								
Yöneticilerimiz		√	√	√	√	√	√	√	√	√	√	√	√	√	√	√	√		√
Öğretmenler		√	√	√		√	√	√		√	√	√	√	√	√	√			√
Öğrenciler			√			√	√			√	√		√	√	√				√
Okul aile birlikleri																	√		√
Memur ve Hizmetli		√															√		√
Belediye										√	√						√		√
İlçe Sağlık Müdürlüğü													√						
Meslek odaları			√											√					
Eğitim Sendikaları		√														√			√
Vakıflar																	√		√
Muhtarlıklar																	√		√
Tarım İlçe Müdürlüğü													√						√
Sivil Savunma İl Müdürlüğü													√				√		
Türk Telekom İlçe Müdürlüğü																	√		
Medya			√													√	√		√

Kurumumuzun temel paydaşları öğrenci, veli ve öğretmen olmakla birlikte eğitimin dışsal etkisi nedeniyle okul çevresinde etkileşim içinde olunan geniş bir paydaş kitlesi bulunmaktadır. Paydaşlarımızın görüşleri anket, toplantı, dilek ve istek kutuları, elektronik ortamda iletilen önerilerde dâhil olmak üzere çeşitli yöntemlerle sürekli olarak alınmaktadır.

Paydaş anketlerine ilişkin ortaya çıkan temel sonuçlara altta yer verilmiştir

MEMNUNİYET ANKETİ

ÖĞRENCİ MEMNUNİYET ANKETİ		MEMNUNİYET ANKET SONUCU	
SIRA NO	GÖSTERGELER	SONUÇ	SONUÇ %
1	İhtiyaç duyduğumda okul çalışanlarıyla rahatlıkla görüşebiliyorum.	0	0
2	Okul müdürü ile ihtiyaç duyduğumda rahatlıkla konuşabiliyorum.	0	0
3	Okulun rehberlik servisinden yeterince yararlanabiliyorum.	0	0
4	Okula ilettiğimiz öneri ve isteklerimiz dikkate alınır.	0	0
5	Okulda kendimi güvende hissediyorum.	0	0
6	Okulda öğrencilerle ilgili alınan kararlarda bizlerin görüşleri alınır.	0	0
7	Öğretmenler yeniliğe açık olarak derslerin işlenişinde çeşitli yöntemler kullanmaktadır.	0	0
8	Derslerde konuya göre uygun araç gereçler kullanılmaktadır.	0	0
9	Teneffüslerde ihtiyaçlarımı giderebiliyorum.	0	0
10	Okulun içi ve dışı temizdir.	0	0
11	Okulun binası ve diğer fiziki mekanlar yeterlidir.	0	0
12	Okul kantininde satılan malzemeler sağlıklı ve güvenlidir.	0	0
13	Okulumuzda yeterli miktarda sanatsal ve kültürel faaliyetler düzenlenmektedir.	0	0
GENEL DEĞERLENDİRME		0	0

ÖĞRETMEN ANKETİ		MEMNUNİYET ANKET SONUCU	
SIRA NO	GÖSTERGELER	SONUÇ	SONUÇ %
01-	Okulumuzda çalışıyor olmaktan mutluyum.	5,00	100,00
02-	Okulumuzda çalışma arkadaşlarım ekip çalışmasına yatkındır.	5,00	100,00
03-	Okulumuzda yöneticiler ile çalışanlar arasında iyi bir uyum vardır.	5,00	100,00
04-	Okulumuzda sadece öğretmenlerin kullanımına tahsis edilmiş yerler yeterlidir.	4,00	80,00
05-	Okulumuzda çalışmalarım sonucunda takdir edildiğimi hissedirim.	5,00	100,00
06-	Okulumuzda çalışma saatlerine özen gösterilir.	5,00	100,00
07-	Okulumuzun kendimi geliştirmem için bana yardımcı olduğunu düşünüyorum.	5,00	100,00
08-	Okulumuzda alınan kararlar çalışanların katılımıyla alınır.	5,00	100,00
09-	Okulumuzun problemlerini kendi problemlerim gibi görüyorum.	5,00	100,00
10-	Okul yöneticilerinin mesleki yeterliliklerinden	5,00	100,00
11-	Öğretmenlerin mesleki yeterliliklerinden	5,00	100,00
12-	Okul güvenliğine yönelik tedbirlerden	5,00	100,00
13-	Okulumuzdaki Psikolojik Danışmanlık ve Rehberlik hizmetlerinden	5,00	100,00
GENEL DEĞERLENDİRME		4,92	98,46

Öğretmen Anketi

Olumlu(Başarılı) Yanlarımız; Öğretmenlerimiz, veli ve okul iletişiminde kendilerini olumlu hissettiklerini ifade etmişlerdir. Bunun yanında kendilerini kurumumuza ait hissettiklerini ifade etmişlerdir.

Olumsuz(Başarısız) Yanlarımız; Sınıflarımızın kalabalık olarak değerlendirdiklerini ifade etmişlerdir.

VELİ ANKETİ		MEMNUNİYET ANKET SONUCU	
SIRA NO	GÖSTERGELER	SONUÇ	SONUÇ %
01-	Okulun misyonu ve vizyonunu tam olarak anlıyorum.	4,94	98,80
02-	Öğretmenlerin iletişim becerisinden	4,69	93,80
03-	Öğrenci devamsızlığının azaltılmasına yönelik faaliyetlerden	4,82	96,40
04-	Okul aile iş birliği geliştirilmesine yönelik faaliyetlerden	4,63	92,5
05-	Okulumuzdaki Psikolojik Danışmanlık ve Rehberlik hizmetlerinden	4,81	96,20
06-	Okul ve kurumun fiziksel imkânlarının yeterliliğinden	4,88	97,50
07-	Ders dışı etkinliklerden (sosyal-sanatsal-sportif)	4,75	95,00
08-	Okulumuzda yürütülmekte olan projelerden (İl ve İlçe MEM yerel projeleri, okul projeleri)	4,50	90,00
09-	Okul yöneticilerinin iletişim becerisinden	4,94	98,80
10-	Okulun fiziki donatımından	4,94	98,80
11-	Eğitim binasının tasarımından	4,94	98,80
12-	Okul binasında yapılan bakım, onarım ve güçlendirme çalışmalarından	4,88	97,50
13-	Yemekhane hizmetlerinden ve yemeklerden	4,71	94,1
GENEL DEĞERLENDİRME		4,80	96,02

Veli Anketi

Olumlu (Başarılı) yönlerimiz : Velilerimizin genel olarak okulun temizliği, Yöneticilerin ,Öğretmenlerin ve personelin güler yüzlü olması, Çocukların okulda mutlu olmasından memnun olduklarını ifade ettikleri gözlemlenmiştir. Bunun yanında iletişim kanallarının açık olmasından çok memnun kaldıklarını ifade etmişlerdir.

Olumsuz (Başarısız) yönlerimiz : Veliler, okul etkinliklerinde velilerin de katılabileceği alanın arttırılmasını ifade etmişlerdir.

Kuruluş içi analiz; insan kaynaklarının yetkinlik düzeyi, kurum kültürü, teknoloji ve bilişim altyapısı, fiziki ve mali kaynaklara ilişkin analizlerin yapılarak okul/kurumun mevcut kapasitesinin değerlendirilmesidir. Ayrıca, bu bölümde okul/kurumun teşkilat şemasına da yer verilir.

Etkili bir okul/kurum içi analiz süreci; okul/kurumun kaynaklarını, varlıklarını, özelliklerini, yeterliliklerini, yeteneklerini, fırsat alanlarını ve başarısızlıklarını belirlemek için okul/kurumun içinde etkileşime giren tüm bileşenlerinin değerlendirildiği bir süreçtir. Okul/kurum içi analiz sürecinde yararlanılabilecek farklı araçlar vardır. Her bir aracın analiz sürecinin bir diğlisi olarak sunacağı katkı değerlidir. Örneğin, insan kaynakları verileri eğitim planlaması ya da iş değerlendirmeleri gibi alanlarda yapılacak analizlere katkı sağlayacaktır. Ne kadar fazla araçtan faydalanılırsa okul/kurumun durumuna dair o kadar net bir tablo çizilmiş olacaktır. Okul/kurumların okul/kurum içi analiz sürecinde kullanabilecekleri araçlar, içerikleri ve nasıl erişim sağlayabileceklerine dair bilgiler Tablo 4'te verilmiştir.

Tablo 3.Okul/Kurum İçi Analiz İçerik Tablosu

Okul/Kurum İçi	Analiz İçerik Tablosu
Öğrenci sayıları	Sınıf kademeleri, meslek alan dalları, kaynaştırma öğrencileri, yabancı uyruklu öğrenciler gibi demografik özelliklere dair detaylı sınıflandırmaları kapsamalıdır. e-Okul kayıtları kullanılarak hazırlanabilir.
Akademik başarı verileri	e-Okul kayıtları kullanılarak erişim sağlanabilir.
Sosyal-kültürel-bilimsel ve sportif başarı verileri	Belirtilen alanlarda yarışma ödülleri ya da lisansları olan öğrencilere dair sayısal verileri kapsamalıdır.
Öğrenme stilleri envanteri	Okul rehberlik servisi tarafından uygulanmaktadır. Devam-devamsızlık verileri e-Okul kayıtları kullanılarak erişim sağlanabilir. Aynı
Devam-devamsızlık verileri	e-Okul kayıtları kullanılarak erişim sağlanabilir. Aynı zamanda okul rehberlik servisi tarafından devamsızlık nedenleri anketi uygulanarak detaylı bir analiz gerçekleştirilmesi önerilmektedir.
Okul disiplinini etkileyen faktörler anketi	Okul rehberlik servisi tarafından uygulanmaktadır.
İnsan kaynakları verileri	İdareci, öğretmen ve destek personeline dair sayısal veriler, lisans ya da yüksek lisans programlarından mezuniyet durumlarını da kapsamalıdır.
Öğretmenlerin hizmet içi eğitime katılma oranları	MEBBİS verileri kullanılarak erişim sağlanabilir.
Öğrenme ortamı verileri	Okulun fiziki yapısına (ana ve ek binalar, kapalı spor salonu vb.) ve öğrenme ortamlarına (sınıf sayısı, laboratuvar ve kütüphane vb.) dair verileri içermelidir.
Okul/kurum ortamını değerlendirme anketi	Okul rehberlik servisi tarafından uygulanmaktadır.

Tablo 3. Çalışanların Görev Dağılımı

GÖREVLERİ	
Okul Müdürü;	<ol style="list-style-type: none"> 1.Ders okutmak 2.Kanun, tüzük, yönetmelik, yönerge, program ve emirlere uygun olarak görevlerini yürütmeye, 3.Okulu düzene koyar, Denetler. 4.Okulun amaçlarına uygun olarak yönetilmesinden, değerlendirilmesinden ve geliştirmesinden sorumludur. 5.Okul müdürü, görev tanımında belirtilen diğer görevleri de yapar.
Müdür Yardımcıları	<ol style="list-style-type: none"> 1.Ders okutur. 2.Okulun her türlü eğitim-öğretim, yönetim, öğrenci, personel, tahakkuk, ayniyat, yazışma, sosyal etkinlikler, yatılılık, bursluluk, güvenlik, beslenme, bakım, nöbet, koruma, temizlik, düzen, halkla ilişkiler gibi işleriyle ilgili olarak okul müdürü tarafından verilen görevleri yapar. 3.Müdür yardımcıları, görev tanımında belirtilen diğer görevleri de yapar.
Öğretmen	<ol style="list-style-type: none"> 1. İlköğretim okullarında dersler sınıf veya branş öğretmenleri tarafından okutulur. 2. Öğretmenler, kendilerine verilen sınıfın veya şubenin derslerini, programda belirtilen esaslara göre plânlamak, okutmak, bunlarla ilgili uygulama ve deneyleri yapmak, ders dışında okulun eğitim-öğretim ve yönetim işlerine etkin bir biçimde katılmak ve bu konularda kanun, yönetmelik ve emirlerde belirtilen görevleri yerine getirmekle yükümlüdürler. 3. Sınıf öğretmenleri, okuttukları sınıfı bir üst sınıfta da okuturlar. 4. İlköğretim okullarının 4'üncü ve 5'inci sınıflarında özel bilgi, beceri ve yetenek isteyen; beden eğitimi, müzik, görsel sanatlar, din kültürü ve ahlâk bilgisi, yabancı dil ve bilgisayar dersleri branş öğretmenlerince okutulur. 5. Derslerini branş öğretmeni okutan sınıf öğretmeni, bu ders saatlerinde yönetimce verilen eğitim-öğretim görevlerini yapar. 6. Okulun bina ve tesisleri ile öğrenci mevcudu, yatılı-gündüzlü, normal veya ikili öğretim gibi durumları göz önünde bulundurularak okul müdürlüğünce düzenlenen nöbet çizelgesine göre öğretmenlerin, normal öğretim yapan okullarda gün süresince, ikili öğretim yapan okullarda ise kendi devresinde nöbet tutmaları sağlanır. 7. Yönetici ve öğretmenler; Resmî Gazete, Tebliğler Dergisi, genelge ve duyurulardan elektronik ortamda yayımlananları Bakanlığın web sayfasından takip eder. 8. Elektronik ortamda yayımlanmayanları ise okur, ilgili yeri imzalar ve uygularlar. 9. Öğretmenler dersleri ile ilgili araç-gereç, laboratuvar ve işliklerdeki eşyayı, okul kütüphanesindeki kitapları korur ve iyi kullanılmasını sağlarlar.
Yardımcı Hizmetler Personeli	<ol style="list-style-type: none"> 1. Yardımcı hizmetler sınıfı personeli, okul yönetimince yapılacak plânlama ve iş bölümüne göre her türlü yazı ve dosyayı dağıtmak ve toplamak, 2. Başvuru sahiplerini karşılamak ve yol göstermek, 3. Hizmet yerlerini temizlemek, Aydınlatmak ve ısıtma yerlerinde çalışmak, 4. Nöbet tutmak, 5. Okula getirilen ve çıkarılan her türlü araç-gereç ve malzeme ile eşyayı taşıma ve yerleştirme işlerini yapmakla yükümlüdürler. 6. Bu görevlerini yaparken okul yöneticilerine ve nöbetçi öğretmene karşı sorumludurlar.
Aşçı	<ol style="list-style-type: none"> 1. Öğrenciler için sabah, öğle yemekleri hazırlar 2. Yemekhanenin temizlik işlerinden sorumludur 3. Yemekhaneye getirilen ve çıkarılan her türlü araç-gereç ve malzeme ile eşyayı taşıma ve yerleştirme işlerini yapmakla yükümlüdürler. 4. Bu görevlerini yaparken okul yöneticilerine ve nöbetçi öğretmene karşı sorumludurlar.

Tablo 4. İdari Personelin Hizmet Süresine İlişkin Bilgiler

Hizmet Süreleri	2024 Yıl İtibarıyla	
	Kişi Sayısı	%
1-4 Yıl		
5-6 Yıl		
7-10 Yıl		
10.....Üzeri	2	100

Tablo 5. Okul/Kurumda Oluşan Yönetici Sirkülasyonu Oranı

	Yıl İçerisinde Okul/Kurumdan Ayrılan Yönetici Sayısı			Yıl İçerisinde Okul/Kurumda Göreve Başlayan Yönetici Sayısı		
	2021	2022	2023	2021	2022	2023
TOPLAM		1				1

Tablo 6 İdari Personelin Katıldığı Hizmet İçi Programları

Görevi	Konulara göre katılım sağlanan hizmetiçi eğitim sayısı		
	Yönetimle ilgili	Kişisel Gelişim	Mesleki Gelişim
Müdür	17	1	12
Müdür Yardımcıları	5	13	13

Tablo 7. Öğretmenlerin Hizmet Süreleri

1	Kadın	Erkek	Toplam
	Hizmet Süreleri		
1-3 Yıl	2		2
4-6 Yıl			
7-10 Yıl	4		4
11-15 Yıl	5		5
16-20			
20 ve üzeri		1	1

Tablo 8. Kurumda Gerçekleşen Öğretmen Sirkülasyonu

	Yıl İçerisinde Kurumdan Ayrılan Öğretmen Sayısı			Yıl İçerisinde Kurumda Göreve Başlayan Öğretmen Sayısı		
	2021	2022	2023	2021	2022	2023
TOPLAM	1	2	1	1	2	

Tablo 9. Öğretmenlerin Konulara göre katılım sağlanan hizmetiçi eğitim sayısı

Konulara göre katılım sağlanan hizmetiçi eğitim sayısı						
Görevi	Yönetimle ilgili		Kişisel Gelişim		Mesleki Gelişim	
	Kadın	Erkek	Kadın	Erkek	Kadın	Erkek
Katılan Öğretmen Sayısı			10		10	

Tablo 10. Kurumdaki Mevcut Hizmetli/ Memur Sayısı

	Görevi	Erkek	Kadın	Eğitim Durumu	Hizmet Yılı
1	Memur				
2	Hizmetli				
3					
4					
5					
6					

Tablo 11. Okul/kurum Rehberlik Hizmetleri

Mevcut Kapasite				Mevcut Kapasite Kullanımı ve Performans					
Psikolojik Danışman Norm Sayısı	Görev Yapan Psikolojik Danışman Sayısı	İhtiyaç Duyulan Psikolojik Danışman Sayısı	Görüşme Odası Sayısı	Danışmanlık Hizmeti Alan			Rehberlik Hizmetleri İle İlgili Düzenlenen Eğitim/Paylaşım Toplantısı vb. Faaliyet Sayısı		
				Öğrenci Sayısı	Öğretmen Sayısı	Veli Sayısı	Öğretmenlere Yönelik	Öğrencilere Yönelik	Velilere Yönelik
1	1	1	1				8	16	4

Okulumuz, bilgi üretiminde eğitim teknolojilerini yoğun bir şekilde kullanmaktadır. Eğitimde kalıcı öğrenmeyi hedefleyen bir anlayışla, teknolojiyi en üst düzeyde kullanmaktadır. Öğretmenler, bilgisayar ve projeksiyon gibi teknolojik araçları derslerinde kullanmaktadır. Okulumuz internete bağlı ve bilgisayarlar her yerde bulunmaktadır. Ayrıca öğrencilerin öğrenme süreçlerini desteklemek için çeşitli teknolojik araçlar kullanılmaktadır. Okulumuz, bilgilerin düzenli bir şekilde kaydedilmesini ve paylaşılmasını sağlamaktadır. Öğrenci ve çalışanlarla ilgili bilgiler dosyalanmakta ve güncellenmektedir. Bilgiye erişim, çeşitli yöntemlerle sağlanmaktadır. Evraklar, uygun bir dosya sistemine göre düzenlenmekte ve saklanmaktadır. Ayrıca okulun teknolojik donanımı amaca uygun şekilde kullanılmakta ve bakımı düzenli olarak yapılmaktadır.

Okulumuz, bina ve donanımların yangın, doğal afet, sabotaj ve teröre karşı sigortalanmasına da önem vermektedir. Yöneticiler, teknolojik gelişmeleri sürekli takip ederek, okulun ihtiyaçlarına ve hedeflerine uygun olarak değerlendirir ve gerektiğinde günceller. Atık yönetimi konusunda bilinçlendirme eğitimleri düzenlenmekte ve okulda olumsuz etki yaratabilecek ürünlerden kaçınılmaktadır. Toplanan atıklar geri dönüşüme gönderilmekte ve eğitimde kullanılmaktadır. Binaların bakımı düzenli olarak yapılır ve yangın güvenliği önlemleri alınır. Ayrıca, toplum sağlığını tehdit edebilecek maddeler kullanılmamaktadır ve kalorifer sistemleri düzenli olarak bakıma alınmaktadır.

Tablo 12. Teknolojik Araç-Gereç Durumu

Araç-Gereçler	2021	2022	2023	İhtiyaç
BİLGİSAYAR		5		0
YAZICI		5		0
KAMERA	16	9	3	

Tablo 13. Fiziki Mekân Durumu

Fiziki Mekân	Var	Yok	Adedi	İhtiyaç
Öğretmen Çalışma Odası	+		1	
Ekipman Odası	+		1	
Kütüphane	+		1	
Rehberlik Servisi	+		1	
Resim Odası	+		1	
Müzik Odası	+		1	
Çok Amaçlı Salon	+		1	
Teknoloji ve Tasarım Odası	-		-	
Bilgisayar laboratuvarı	-		-	
Yemekhane	+		1	
Spor Salonu	-		-	
Otopark	+		1	
Spor Alanları	+		1	
Kantin	-		-	
Fen Bilgisi Laboratuvarı	-		-	
Atölyeler	+		2	
Yardımcı Personel Odası	-		-	
Arşiv	+		1	
Harita Odası	-		-	
Destek Odası	-		-	

Okulumuzda finansal ve fiziksel kaynakların yönetimi süreci titizlikle yürütülmektedir. Finansal kaynaklar yıllık bütçe planına göre oluşturulmakta ve giderlerle ilgili düzenlemeler Okul Aile Birliği ve komisyonlar tarafından gerçekleştirilmektedir. Okulumuz, kar amacı gütmeyen bir kuruluş olarak faaliyet göstermektedir ve yıllık bütçe gelirleri, Okul Aile Birliği'ne yapılan veli bağışları, kermes gelirleri ve anasınıfı aidatlarından oluşmaktadır.

Çalışanlar, bütçe oluşturulurken bilgilendirilmekte ve bireysel ve grup olarak belirlenen ihtiyaçlar okulumuzun finansal kaynaklarından karşılanmaktadır. Finansal risklerin önlenmesi amacıyla tasarruf tedbirleri alınmakta ve oluşabilecek bütçe açıkları çalışanlara duyurulmakta, gerekli kaynak sağlanması için Okul Aile Birliği ile işbirliği yapılmaktadır.

Eğitim-öğretim kalitesinin ve kurum kültürünün istenilen düzeye ulaşması için öğrenci, veli ve işbirliği yapılan kuruluşlarla sinerji yaratılarak birlikte çalışmalar yapılmakta ve süreç iyileştirme ekiplerine bu kuruluşların temsilcilerinin katılımı sağlanmaktadır. Ayrıca, diğer iş birlikleriyle Okul Aile Birliği çalışanları, Okul Gelişim Yönetim Ekibi ve toplantılarda bir araya gelerek bilgi paylaşımında bulunmakta ve tüm gelir ve giderler Tefbis sistemine işlenmektedir.

Tablo 14. Kaynak Tablosu

Kaynak Tablosu	2024	2025	2026	2027	2028	Toplam Maliyet
Genel Bütçe	4.320.000	5.788.800	7.872.768	12.675.156	17.998.722	48.655.447
Veli Aidat	420.000	562.800	765.408	1.232.307	1.749.876	4.730.391
Okul Aile Birliği	120.000	160.800	218.688	352.088	499.965	1.351.540
0	0	0	0	0	0	0
0	0	0	0	0	0	0
TOPLAM	4.860.000	6.512.400	8.856.864	14.259.551	20.248.562	54.737.378

Tablo 15. Harcama Kalemler

Harcama Kalemi	Çeşitleri
Personel	Sözleşmeli olarak çalışan personelin (sekreter temizlik, güvenlik) ücret, vergi, sigorta vb. giderleri
Onarım	Okul/kurum binası ve tesisatlarıyla ilgili her türlü küçük onarım; makine, bilgisayar, yazıcı vb. bakım giderleri
Sosyal-sportif faaliyetler	Etkinlikler ile ilgili giderler
Temizlik	Temizlik malzemeleri alımı
İletişim	Telefon, faks, internet, posta, mesaj giderleri
Kırtasiye	Her türlü kırtasiye ve sarf malzemesi giderleri

Tablo 16. Gelir-Gider Tablosu

YILLAR	2021		2022		2023		
	GELİR	GİDER	GELİR	GİDER	GELİR	GİDER	
HARCAMA KALEMLERİ							
Temizlik	9000	2800	121980	8800	339578	27100	
Küçük Onarım				45000		133980	
Bilgisayar Harcamaları				10000		31998	
Büro Makinaları Harcamaları				5000		100000	
Telefon							
Sosyal Faaliyetler							
Kırtasiye				1200		1600	26500
GENEL				5000		51580	20000

Tablo 17. Norm Kadro Durumu

Sıra No	Unvan-Branşı	Norm	Mevcut	İhtiyaç	Sözleşmeli	Fazla
1	Müdür	1	1	0	-	-
2	Müdür Yardımcısı	1	1	0	-	-
3	Okul Öncesi Öğretmenleri	9	9	0	-	1
4	Rehber Öğretmen	1	1	0	-	-
7					
TOPLAM		12	12	0	0	1

Tablo 18 Öğretmen/Öğrenci Durumu

ÖĞRETMENİ	ÖĞRENCİ		OKUL
Toplam öğretmen sayısı	Öğrenci sayısı		Toplam öğrenci sayısı
	Kız	Erkek	
8	99	89	188
			Öğretmen başına düşen öğrenci sayısı
			24

- Okulumuz Erasmus+ Okul Eğitimi Akreditasyonu kapsamında okulumuzdan iki öğretmenimiz, Prag'da bulunan bir anaokulunda Montessori eğitim anlayışını yakından gözlemlene fırsatı bulmuşlardır. Bu gözlem, öğretmenlerimize farklı eğitim ve uygulama yöntemi hakkında derinlemesine bir anlayış kazandırmış ve uluslararası işbirliği ve bilgi paylaşımını teşvik etmiştir. Proje, okulumuzun pedagojik yaklaşımlarını zenginleştirmek ve öğrencilerimize daha etkili bir eğitim sunmak için önemli bir adım olmuştur. Bu deneyimden elde edilen bilgiler, okulumuzdaki eğitim ve öğretim kalitesini sürekli olarak iyileştirmek amacıyla değerlendirilmekte ve kullanılmaktadır.
- Okulumuz, engelli öğrencilerimizin eğitim sürecini desteklemek ve yaşamlarını kolaylaştırmak amacıyla çeşitli çalışmalar yürütmektedir. Bu kapsamda, engelli öğrencilerin ihtiyaçlarına uygun olarak okul içi ve dışı fiziksel erişimlerini sağlamak için gerekli düzenlemeler yapılmıştır. Ayrıca, öğretmenlerimiz ve rehberlik birimimiz, engelli öğrencilerin bireysel öğrenme gereksinimlerini karşılamak için özel eğitim tekniklerini ve materyallerini kullanmaktadır. Okulumuz ayrıca, engelli öğrencilerin sosyal ve duygusal gelişimlerini desteklemek için özel etkinlikler ve programlar düzenlemekte ve bu öğrencilerin okul topluluğuna tam olarak entegre olmalarını sağlamaktadır. Bu çabalarımızla, engelli öğrencilerimizin potansiyellerini en üst düzeyde gerçekleştirmelerine yardımcı olmayı amaçlıyoruz.
- Okulumuz, merkeze biraz uzak olmasına rağmen öğrencilerimizin ulaşımını kolaylaştırmak için çeşitli önlemler almaktadır. Öğrencilerimizin çoğu servislerle okula gelmektedir ve servis hizmetleri düzenli olarak sağlanmaktadır. Ayrıca, okulumuzun bulunduğu bölgede yol kenarında otobüs durakları bulunmaktadır, bu da öğrencilerimizin toplu taşıma araçlarını kullanarak okula rahatlıkla ulaşabileceklerini göstermektedir. Okulumuz, öğrencilerin ulaşımını sağlamak ve güvenliğini sağlamak için gerekli önlemleri almıştır ve velilerimiz bu konuda gönül rahatlığıyla çocuklarını okula gönderebilmektedir.
- Okulumuzdaki çok amaçlı salon, sınıflar, idari odalar, öğretmenler odası ve yemekhane gibi alanlar, öğrencilerimizin eğitim ve günlük ihtiyaçlarını karşılamak için ideal bir ortam sunmaktadır. Öğrencilerimizin yemekhane hizmetlerinden memnuniyeti, sıcak yemekler sunulmasıyla sağlanmaktadır, bu da okulumuzun öğrenci odaklı yaklaşımının bir göstergesidir.
- Okulumuz, modern ve verimli bir doğalgaz kalorifer sistemi ile donatılmıştır. Bu sistem, okulumuzun tüm alanlarını etkili bir şekilde ısıtmakta ve öğrencilerimize konforlu bir öğrenme ortamı sunmaktadır. Kalorifer sisteminin düzenli bakımı ve kontrolü sağlanarak, enerji verimliliği ve güvenliği en üst düzeyde tutulmaktadır. Bu sayede, öğrencilerimiz ve personelimiz kış aylarında derslere daha rahat bir şekilde odaklanabilmektedir.
- Okulumuzda sivil savunma çalışmaları titizlikle ve zamanında yürütülmektedir. Yangın tertibatı, yangın tüpleri ve ikaz alarm zili gibi acil durum ekipmanları düzenli olarak kontrol edilip bakıma alınmakta ve gerektiğinde yenilenmektedir. Bunun yanı sıra, baca temizliği ve kalorifer tesisatlarının düzenli olarak temizlenmesi için periyodik bakım programları uygulanmaktadır. Bu sayede, okulumuzun acil durum önlemleri her zaman en üst seviyede tutulmakta ve öğrenci ve personelimizin güvenliği sağlanmaktadır.
- Okulumuzda bulunan ders araçları arasında interaktif eğitim materyalleri, el işi malzemeleri, görsel yardımcıları, oyun ve eğitici oyuncaklar gibi çeşitli araçlar bulunmaktadır. Bu araçlar, öğrencilerimizin farklı öğrenme stillerine ve ihtiyaçlarına uygun olarak seçilmiş ve düzenlenmiştir. Ayrıca, öğretmenlerimiz tarafından derslerde etkin bir şekilde kullanılmakta ve öğrencilerimizin katılımını artırmak, öğrenme deneyimlerini zenginleştirmek için özenle planlanmaktadır. Bu sayede, öğrencilerimiz ders içeriğini daha iyi anlamakta ve öğrenme sürecine aktif bir şekilde katılmaktadır.
- Okulumuz, öğrencilerimizle birlikte gerçekleştirdiği yardımlaşma kampanyalarıyla diğer okullara örnek olacak çalışmalara imza atmıştır. Öğrencilerimizin katılımıyla düzenlenen 'Paylaşım Paketleri Kampanyası' ile ihtiyaç sahibi ailelere destek sağlanmıştır. Öğrencilerimiz evlerinden yiyecek malzemeleri getirerek birlikte paketleme işlemlerine katılmış ve ihtiyaç sahibi ailelere bu paketleri ulaştırmıştır. İkincisi, okulumuzun bir köy okulu için gerçekleştirdiği oyuncak yardımı kampanyasıdır. Öğrencilerimiz, oyuncaklar getirerek bir köy okulundaki çocuklara hediye etmişlerdir. Bu kampanyalar, öğrencilerimize empati ve yardımlaşma duygusunu aşılama ve toplumsal sorumluluk bilincini geliştirmelerine katkı sağlamıştır. Okulumuz, benzer çalışmaları düzenleyerek öğrencilerin sosyal duyarlılık ve dayanışma ruhunu desteklemeye devam edecektir.

Çevre analizinde; okulumuzu etkileyebilecek dışsal değişimler ve eğilimler değerlendirilmiştir. PEST Analizi faktörlerin incelenerek önemli ve hemen harekete geçilmesi gerekenleri tespit etmek ve bu faktörlerin, olumlu veya olumsuz kimleri etkilediğini ortaya çıkarmak için yapılan analizdir. Okulumuzda PEST Analizi, politik(siyasi), ekonomik, sosyal ve teknolojik faktörlerin incelenerek önemli ve hemen harekete geçirilmesi gerekenleri tespit etmek ve bu faktörlerin olumlu (fırsat) veya olumsuz (tehdit) etkilerini ortaya çıkarmak için yapılan bir analizdir. Politik, ekonomik, sosyal ve teknolojik değişimlerin sakıncalı(tehdit) taraflarından korunmak, avantajlı(fırsat) taraflarından yararlanmaya çalışmaktır. Okulumuz politik, ekonomik, sosyal ve teknolojik alanlardaki çevre değişkenlerini değerlendirmiş, bu değişkenlerin okulun gelişimine nasıl katkı sağlayacağını ya da okul gelişimini nasıl engelleyeceğini belirlenmiştir. Bu değişkenlerden okulumuzun gelişimine katkı sağlayacak olanlar bir fırsat olarak değerlendirilmiştir. Bunun yanı sıra okul gelişimini engelleyebilecek olan değişkenler ise tehdit olarak alınmış ve planlama yapılırken bu tehditler göz önünde bulundurulmuştur. Sosyal faktörler çevrenin sosyokültürel değerleri ve tutumları ile ilgilidir.

Bu değer ve tutumlar okulumuzun çalışanları ve hizmet sunduğu kesimler açısından önemlidir. Çünkü bu konular örgütün stratejik hedeflerini, amaçlarını etkileyebilir, kurum açısından bir fırsat ya da tehdit oluşturabilir. Sosyal açıdan çevre analizi yapılırken kurumun bulunduğu çevredeki yaşantı biçimi, halkın kültürel düzeyi, toplumsal gelenekler vb. konular dikkate alınmalı, bu konuların kurum açısından bir fırsat mı yoksa tehdit unsuru mu olduğu tespit edilmelidir. Teknolojik alandaki hızlı gelişmeler, telefon, radyo, televizyon ve internet gibi günümüz haberleşme araçları çevrede olup bitenlerden zamanında haberdar olma olanakları yanında, yazılı haberleşmenin ifade güçlüklerini ortadan kaldırmış, hatta birtakım olayları görerek anında izleyebilme olasılığını gerçekleştirmiş bulunmaktadır.

Herhangi bir haber, mesaj veya önemli bir olay, dünyanın herhangi bir yerine vakit geçirmeksizin çok çabuk ulaşmakta; dünyanın herhangi bir yerinden başka bir yere bilgi ve deneyim transferi gerçekleştirilebilmektedir. Bu durum bilimsel, teknik ve düşünsel alanlarda meydana gelen gelişmelerin iyi veya kötü sonuçlarıyla bütün dünyaya yayılmasını sağlamaktadır.

Böylece, dünyada kişiler arası ilişkilerde olduğu kadar, grup ve uluslararası ilişkilerde de sosyokültürel yönden hızlı değişimler meydana gelmektedir. Bilimsel, teknik ve düşünsel değişimler, eğitim ve öğretim alanındaki sistem ve yöntemleri de temelinden değişime zorlamaktadır.

Kurumumuz çevre analizi yapılırken, Türk eğitim sisteminin genel yapısı, Bakanlığımızın ve İl Milli Eğitim Müdürlüğümüzün; dünyada ve AB ülkelerinde genel durum ve eğilimler ve eğitimde yeni yaklaşımlara ait görüşleri ile pedagojik ve akademik gereklerin yanında ilgili tarafların görüşleri dikkate alınmıştır. Bu bölümde çevre analizi ve üst politika belgeleriyle uyumu ele alınmıştır.

Bu aşamada bölgemizdeki politik, ekonomik, sosyal-kültürel ve teknolojik faktörler analiz edilmiştir.

Politik / Yasal Faktörler	Ekonomik Faktörler
<ul style="list-style-type: none"> ▪ İlgili Mevzuat ▪ Kalkınma Planlar ▪ MEB Strateji Belgesi ▪ Milli Eğitim Şura Kararları ▪ İş kanunları ▪ Çevresel Düzenlemeler ▪ Politik İstikrar ▪ Kamu Mali Kontrol Yönetimi ▪ Kamu ve özel kuruluşların Destekleri ▪ Uluslar Arası İlişkiler 	<ul style="list-style-type: none"> ▪ Dünyadaki genel ekonomik durum ▪ Uluslararası ekonomik kuruluşlarUlusal-Makro Ekonomik Durum ▪ Enflasyon ve değişim oranları ▪ Pazar ve kredi kaynakları, güvensizlik ▪ İstihdam Politikaları ve İşgücü durumu ▪ Orta Vadeli Program ▪ Küreselleşme ▪ Bölgesel Ekonomik Durum ▪ Enerji ve Maliyet
Sosyal / Kültürel Faktörler	Teknolojik Faktörler
<ul style="list-style-type: none"> ▪ 12.Kalkınma Planı ▪ Toplumdaki Etkili Değerler ▪ Eğitimde Fırsat Eşitliği ▪ Çevreye Duyarlılık ▪ Tüketici Eğilimleri ▪ Sağlık Bilinci ▪ Nüfus Artış Oranı ▪ Gelir Dağılımındaki Farklılık ve Hassasiyet ▪ Ürün ömür döngüsü ▪ Yeni ihtiyaç ve isteklerle satın alma eğilimleri ▪ Çalışma ve boş zaman eğilimleri ▪ Zenginlik ve gelir dağılımı ▪ Doğum artış oranı ve ortalama ömür ▪ Toplumdaki etkili değerler 	<ul style="list-style-type: none"> ▪ ARGE Çalışmaları ▪ AR-GE Harcamaları ▪ Bilişim Teknolojileri ▪ Bilgi Toplumu Stratejileri ▪ Teknoloji Transferi ▪ Teknoloji Gelişme Hızı ▪ Enerji Kaynakları ve Kullanılabilirlik ▪ Yeni ürünler ▪ Alternatif ve yeni teknolojiler ▪ Girdi kaynakları – maliyet ▪ Endüstri ve Eğitim ▪ Özel destekler ▪ Devletin müdahalesi ▪ Harcamalar

Çevresel Etkenler

- Hava ve su kirlenmesi,
- Toprak yapısı,
- Bitki örtüsü,
- Doğal kaynakların korunması için yapılan çalışmalar,
- Çevrede yoğunluk gösteren hastalıklar,
- Doğal afetler (deprem kuşağında bulunma, Covid 19, kene vakaları vb.)

Okulumuzun temel istatistiklerinde verilen okul künyesi, çalışan bilgileri, bina bilgileri, teknolojik kaynak bilgileri ve gelir gider bilgileri ile paydaş anketleri sonucunda ortaya çıkan sorun ve gelişime açık alanlar iç ve dış faktör olarak değerlendirilerek GZFT tablosunda belirtilmiştir. Dolayısıyla olguyu belirten istatistikler ile algıyı ölçen anketlerden çıkan sonuçlar tek bir analizde birleştirilmiştir.

Kurumun güçlü ve zayıf yönleri donanım, malzeme, çalışan, iş yapma becerisi, kurumsal iletişim gibi çok çeşitli alanlarda kendisinden kaynaklı olan güçlülükleri ve zayıflıkları ifade etmektedir ve ayırmada temel olarak okul müdürü/müdürlüğü kapsamında bakılarak iç faktör ve dış faktör ayrımı yapılmıştır.

İçsel Faktörler

Güçlü Yönlerimiz	Zayıf Yönlerimiz
<ul style="list-style-type: none"> *Okul yönetici ve öğretmenlerinin ihtiyaç duyduğunda İlçe Milli Eğitim Müdürlüğü yöneticilerine ulaşabilmesi *Kayıt alanındaki 36-66 ay aralığındaki tüm çocukların kayıtlarının yapılması. *Özel Eğitim Öğrencilerine gerekli yönlendirmelerin yapılması. *Öğretmen yönetici iş birliğinin güçlü olması *Genç öğretmen kadrosunun olması *Kurumun çalışanlarının fikirlerine önem vermesi .Birlikte karar alınması. *Kendini geliştiren gelişime açık ve teknolojiyi kullanan öğretmenlerin olması *Okulun sosyal, kültürel, sportif etkinliklerdeki başarısı *Okul Aile Birliğinin iş birliğine açık olması *Her sınıfta projeksiyon makinesi olması *ADSL bağlantısının olması *Öğrencilerin hikaye dinleyebildiği ve Eğitici Oyuncaklarla oynadığı Köşesinin Bulunması *Ders dışı faaliyetlerin yapılması *Çok Amaçlı Salonun olması *Güvenlik kameralarının olması *Velilerin ilgi ve ihtiyaçlarına cevap verebilecek bir okul olması. *Okulun binasının müstakil olması ,bahçesinin ve yeşil alanlarının geniş olması. *Okul fiziksel olarak yeterli donanıma sahip olması. 	<ul style="list-style-type: none"> *Ailelerin öğrencilerin eğitim-öğretim faaliyetlerine yeterli önem vermemesi *Kadrolu Memur personelin olmayışı *Okuma alışkanlığının az olması *İkili öğretim yapılması nedeniyle sabahçı ve öğlenci öğretmenlerin birbirleriyle yeteli koordinasyon sağlayamaması *Çalışan yardımcı personel yetersizliği *Okulumuzun merkezden uzak olması

Dışsal Faktörler

Fırsatlarımız	Tehditlerimiz
<ul style="list-style-type: none">*Mülki ve yerel yetkililerle olan olumlu diyalog ve iş birliği*Okulumuzun diğer okullar ve kurumlarla iletişiminin güçlü olması*Yerel yönetim, sivil toplum kuruluşları İl Özel İdaresinin eğitime desteği*Bakanlığın Okul Öncesi Eğitime önem vermesi ve yaygınlaştırması*Okul Öncesi Eğitime talebin artması*Hizmet alanların beklenti ve görüşlerinin dikkate alınması*Okula toplu ulaşımın kolay olması*İnsan kaynaklarının yeterliliği*Velilere kısa sürede ulaşılabilmesi*Eğitim kadromuzun dinamizmi	<ul style="list-style-type: none">*Parçalanmış ve problemlili aileler*Medyanın eğitici görevini yerine getirmemesi*Bulduğumuz bölgenin hızlı göç alıp vermesi*Okul çevresinin boş arazi olması*Okulun şehir merkezine uzaklığı* Teknolojinin bilinçsiz kullanılması

Gelişim ve sorun alanları analizi ile GZFT analizi sonucunda ortaya çıkan sonuçların planın geleceğe yönelim bölümü ile ilişkilendirilmesi ve buradan hareketle hedef, gösterge ve eylemlerin belirlenmesi sağlanmaktadır.

Gelişim ve sorun alanları ayırımında eğitim ve öğretim faaliyetlerine ilişkin üç temel tema olan Eğitime Erişim, Eğitimde Kalite ve kurumsal Kapasite kullanılmıştır. Eğitime erişim, öğrencinin eğitim faaliyetine erişmesi ve tamamlamasına ilişkin süreçleri; Eğitimde kalite, öğrencinin akademik başarısı, sosyal ve bilişsel gelişimi ve istihdamı da dâhil olmak üzere eğitim ve öğretim sürecinin hayata hazırlama evresini; Kurumsal kapasite ise kurumsal yapı, kurum kültürü, donanım, bina gibi eğitim ve öğretim sürecine destek mahiyetinde olan kapasiteyi belirtmektedir.

Eğitime Erişim	Eğitimde Kalite	Kurumsal Kapasite
Okullaşma Oranı	Akademik Başarı	Kurumsal İletişim
Okula Devam/ Devamsızlık	Sosyal, Kültürel ve Fiziksel Gelişim	Kurumsal Yönetim
Okula Uyum, Oryantasyon	Sınıf Tekrarı	Bina ve Yerleşke
Özel Eğitime İhtiyaç Duyan Bireyler	İstihdam Edilebilirlik ve Yönlendirme	Donanım
Yabancı Öğrenciler	Öğretim Yöntemleri	Temizlik, Hijyen
Hayatboyu Öğrenme	Ders araç gereçleri	İş Güvenliği, Okul Güvenliği
		Taşıma ve servis

Gelişim ve sorun alanlarına ilişkin GZFT analizinden yola çıkılarak saptamalar yapılırken yukarıdaki tabloda yer alan ayırımında belirtilen temel sorun alanlarına dikkat edilmiştir.

Eğitim ve Öğretime Erişim Gelişim/Sorun Alanları Listesi

- Okul öncesi eğitimde okullaşma
- Okulun merkezden uzak olması
- Sosyal-Kültürel faaliyetlerin az olması
- Velilerin ekonomik durumunun düşük olması
- Okula ulaşım problemi yaşanması.
- Özel eğitime ihtiyaç duyan bireylerin uygun eğitime erişimi
- Özel Eğitim Alanında Uzman Öğretmen eksikliği
- Velilerin okuldan beklentileri
- Nüfus hareketleri ve kentleşmede yaşanan hızlı değişim.

Eğitim ve Öğretimde Kalite Gelişim/Sorun

Alanları

- Eğitim öğretim sürecinde sanatsal, sportif ve kültürel faaliyetler
- Veliler arasındaki kültür farkları
- Okuma kültürü
- Okul sağlığı ve hijyen
- Zararlı alışkanlıklar
- Öğretmenlere yönelik hizmetiçi eğitimler
- Öğretmen yeterlilikleri
- Eğitimde bilgi ve iletişim teknolojilerinin kullanımı
- Eğitsel değerlendirme ve tanılama
- Öğrencilere yönelik oryantasyon faaliyetleri

- Üstün yetenekli öğrencilere yönelik eğitim öğretim hizmetleri başta olmak üzere özel eğitim
- Hayat boyu rehberlik hizmeti
- Hayat boyu öğrenme kapsamında sunulan kursların çeşitliliği ve niteliği

Kurumsal Kapasite Gelişim/Sorun

Alanları

- Öğretmenlerin adaylık eğitimi, hizmet öncesi mesleki uyum eğitimleri ile ilgili standartlar ve bu konuda ilgili mevzuatın uygulanması
- Çalışma ortamları ile sosyal, kültürel ve sportif ortamların iş motivasyonunu sağlayacak biçimde düzenlenmesi
- Çalışanların ödüllendirilmesi
- Hizmetiçi eğitim kalitesi
- Yabancı dil becerileri
- Öğretmenlere yönelik fiziksel alan yetersizliği
- Okul ve kurumların sosyal, kültürel, sanatsal ve sportif faaliyet alanlarının yetersizliği
- İkili eğitim yapılması
- Donatım eksiklerinin giderilmesi
- Okullardaki fiziki durumun özel eğitime gereksinim duyan öğrencilere uygunluğu
- Hizmet binalarının fiziki kapasitesinin yetersiz olması
- Fiziki mekân sıkıntıları ve kalabalık sınıflarının problemlerinin çözülmesi
- Ödeneklerin öğrenci sayısı, sınıf sayısı, okul-kurumun uzaklığı vb. kriterlere göre doğrudan okul-kurumlara gönderilmesi
- Ödeneklerin etkin ve verimli kullanımı
- Alternatif finansman kaynaklarının geliştirilmesi

- Okul-Aile Birlikleri
- İş ve işlemlerin zamanında yapılarak kamu zararı oluşturulmaması
- Kurumsal aidiyet duygusunun geliştirilmemesi
- Kurumlarda stratejik yönetim anlayışının bütün unsurlarıyla hayata geçirilmemiş olması
- Stratejik planların uygulanabilmesi için kurumlarda üst düzey sahiplenmenin yetersiz olması
- Basın ve yayın faaliyetleri.
- İstatistik ve bilgi temini
- Hizmetlerin elektronik ortamda sunumu
- Bilgiye erişim imkânlarının ve hızının artırılması
- Teknolojik altyapı eksikliklerinin giderilmesi
- Mobil uygulamaların geliştirilmesi, yaygınlaştırılması
- İş güvenliği ve sivil savunma
- Diğer kurum ve kuruluşlarla işbirliği
- İç kontrol sisteminin etkin kılınması
- Yetki devrinin alt kullanıcılara yeterince verilememesi
- Bürokrasinin azaltılması
- İç Denetimin merkez ve taşra teşkilatında anlaşılabilirlik-farkındalık düzeyi
- Denetim anlayışından rehberlik anlayışına geçilememesi
- Bütünsel bir izleme-değerlendirme sisteminin kurulması



III. BÖLÜM

GELECEĞE BAKIŞ

2024-2028
Stratejik **PLAN**

3.1. MİSYON

Anaokulumuz, her çocuğun benzersiz yeteneklerini keşfetmeleri ve geliştirmeleri için destekleyici, kucaklayıcı ve eğlenceli bir ortam sunmayı taahhüt eder. Çocuklarımıza sevgi dolu bir ortamda, meraklarını besleyerek, özgüvenlerini geliştirerek ve sosyal becerilerini güçlendirerek, yaşamları boyunca öğrenmeye ve başarıya olan tutkularını artırmak için gerekli eğitim ortamlarının oluşturulmasını sağlamayı görev edinmiştir.

3.2. VİZYON

Bilimsel çalışmalardan, sanat ve sportif faaliyetlere kadar uzanan geniş bir alanda özgün araştırmaları, buluşları, projeleri, beceri tabanlı uygulamaları ve farkındalık eğitimleri gibi vatandaş odaklı hizmeti esas alan, geleceği sorgulayıp, yaşama güvenle bakan, şeffaf bir eğitim birimi olmak.

3.3. TEMEL DEĞERLER

Türk Milli Eğitimin temel amaç ve değerleri rehberliğinde, temel değerlerimiz:

- ❖ Sorumluluk ve Hesap Verebilirlik
- ❖ Sürekli Eğitim ve İyileştirme
- ❖ Ahlaki Değerlere Bağlı Olma
- ❖ Kuruma Bağlılık ve Gerçekçilik,
- ❖ Verilere Dayalı ve Saydam Yönetim Anlayışı,
- ❖ Eşitlik ve Adalet
- ❖ İşbirliği-Katılımcılık
- ❖ Güvenirlilik
- ❖ Plânlı Gelişim,
- ❖ Her Alanda Ekip Çalışması,
- ❖ Var Olan Değerleri Koruma ve Geliştirme
- ❖ İyilik, Adalet, Saygı, Sevgi, Hoşgörü, Güven, Güler Yüz, Vefa
- ❖ Liyakat
- ❖ İnsan Hak ve Özgürlüklerine Bağlılık
- ❖ Verimlilik ve Çevre Bilinci
- ❖ Sürekli Yenileşme ve Değişim



IV. BÖLÜM

**AMAÇ, HEDEF VE
STRATEJİLERİN
BELİRLENMESİ**

2024-2028
Stratejik **PLAN**



TEMALAR

AMAÇLAR

HEDEFLER

STRATEJİLER

TEMA:	ERİŞİM VE KATILIM
STRATEJİK AMAÇ 1	Öğrencilerin kaliteli eğitime erişimleri fırsat eşitliği temelinde artırılarak tüm gelişim alanlarını kapsayacak şekilde çok yönlü gelişimleri sağlanacaktır.
Hedef 1.1	Okul öncesi eğitime erişim artırılabacaktır.
Hedef 1.2	Okul öncesi eğitiminin niteliği artırılabacaktır.
TEMA:	KALİTE
STRATEJİK AMAÇ 2	Okul öncesi eğitim kurumlarının, eğitimin temel ilkeleri doğrultusunda niteliğini arttırmak amacıyla kurumsal kapasite geliştirilecektir.
Hedef 2.1	Eğitim ve öğretimin sağlıklı ve güvenli bir ortamda gerçekleştirilmesi için okul sağlığı ve güvenliği geliştirilecektir.
TEMA:	KAPASİTE
STRATEJİK AMAÇ 3	Okul öncesi eğitim kurumlarının, eğitimin temel ilkeleri doğrultusunda niteliğini arttırmak amacıyla kurumsal kapasite geliştirilecektir.
Hedef 3.1.	Okul öncesi eğitim kurumlarında fiziki mekânların okulun ihtiyaç ve hedefleri doğrultusunda iyileştirilmesi sağlanacaktır.
Hedef 3.2	Kurum personelinin mesleki gelişimlerinin artırılması sağlanacaktır.

HEDEF KARTLARI

TEMA:	ERİŞİM VE KATILIM								
STRATEJİK AMAÇ 1	Öğrencilerin kaliteli eğitime erişimleri fırsat eşitliği temelinde artırılarak tüm gelişim alanlarını kapsayacak şekilde çok yönlü gelişimleri sağlanacaktır.								
Hedef 1.1	Okul öncesi eğitime erişim artırılacaktır.								
PG NO	Performans Göstergeleri	Hedefe Etkisi (%)	Başlangıç Değeri	2024 Hedef	2025 Hedef	2026 Hedef	2027 Hedef	2028 Hedef	
PG 1.1.1	Aday kayıttaki bir sonraki yıl ilkokula başlayacak olan çocuklardan okula kayıt olanların oranı (%)	40	100	100	100	100	100	100	100
PG 1.1.2	Tüm dersliklerin doluluk oranı (%)	40	94	95	96	97	98	98	100
PG 1.1.3	Ebeveynine aile eğitimi verilen okul öncesi çocuk sayısı oranı (%)	20	90	92	94	96	98	98	100
Stratejiler	<p>S1 Kayıt döneminde bir sonraki yıl ilkokula başlayacak olan çocuklar başta olmak üzere, tüm çocukların aileleri ile iletişime geçilerek okul öncesi eğitime kayıtlı ilgili gerekli bilgilendirme yapılacaktır.</p> <p>S2 Okul öncesi eğitimde ebeveyn bilgilendirme çalışmaları yapılacaktır.</p> <p>S3 Tüm derslikler tam kapasite kullanılacaktır.</p> <p>S4 İhtiyaç dâhilinde (aday kayıta fazla çocuk olması durumunda) ikili eğitim uygulaması yapılacaktır. S5 Aileye düşen maliyeti azaltmaya yönelik iş birliği, protokol veya projeler geliştirilecektir.</p>								
KOORDİNATÖR	Rehber Öğretmeni								
İŞ BİRLİĞİ YAPILACAK BİRİMLER	Veli, Öğretmenler								
RİSKLER	<p>Kaynak Kısıtları ve Altyapı Eksikliği</p> <p>Öğrenci Devamsızlığı</p> <p>Velilerin Katılımı ve İlgisi</p> <p>Teknolojik Sorunlar ve Dijital Dönüşüm Zorlukları</p> <p>Disiplin ve Davranış Problemleri</p>								
MALİYET TAHMİNİ	7.586.601								
TESPİTLER	<p>Velilerin Katılımı ve İlgisi, Veli toplantılarına katılımın düşük olması ve veli iletişim kanallarının etkisizliği.</p> <p>Velilerin okul etkinliklerine olan ilgisizliğinin tespit edilmesi.</p>								
İHTİYAÇLAR	<p>Öğrencilere bireysel öğrenme planları oluşturmak için öğretmenlerin desteklenmesi.</p> <p>Öğrencilere ekstra destek sağlamak için okul içi özel eğitim programlarının geliştirilmesi.</p> <p>Altyapı ve Kaynaklar Velilere okul etkinliklerine katılımı teşvik etmek için daha etkili iletişim stratejileri geliştirilmesi.</p> <p>Velilerin okul politikaları ve programları hakkında daha iyi bilgilendirilmesi için düzenli bilgilendirme toplantıları düzenlenmesi.</p>								

HEDEF KARTLARI

TEMA:	ERİŞİM VE KATILIM								
STRATEJİK AMAÇ 1	Öğrencilerin kaliteli eğitime erişimleri fırsat eşitliği temelinde artırılarak tüm gelişim alanlarını kapsayacak şekilde çok yönlü gelişimleri sağlanacaktır.								
Hedef 1.2	Okul öncesi eğitiminin niteliği artırılacaktır.								
PG NO	Performans Göstergeleri	Hedefe Etkisi (%)	Başlangıç Değeri	2024 Hedef	2025 Hedef	2026 Hedef	2027 Hedef	2028 Hedef	
PG 1.2.1	e-Portfolyo hazırlanan çocuk oranı (%)	30	50	55	60	65	70	75	
PG 1.2.2	Eğitim öğretim yılı süresince açık hava etkinliği yapılan eğitim günü oranı (%)	30	45	50	51	52	53	54	
PG 1.2.3	Eğitsel değerlendirme ve tanılama hakkında bilgilendirme yapılan veli oranı (%)	20	3	4	5	6	7	8	
PG 1.2.4	Eğitsel değerlendirme ve tanılama hakkında bilgilendirme yapılan öğretmen oranı (%)	20	70	75	80	85	90	90	
Stratejiler	S1 Bakanlıkça hazırlanan e-Portfolyo sistemine her çocuk için veri girişi gerçekleştirilecektir. S2 Okul öncesi eğitim sürecinde, her gün açık hava etkinliğine yer verilecektir. S3 Okul bahçeleri geleneksel oyunlara uygun şekilde düzenlenecektir. S4 Okul öncesi eğitimde okul-aile iş birliği geliştirilecektir. S5 Eğitsel değerlendirme ve tanılama sürecine yönelik olarak velilere yönelik bilgilendirme çalışmaları yapılması sağlanacaktır.								
KOORDİNATÖR	Rehber Öğretmen, Öğretmenler								
İŞ BİRLİĞİ YAPILACAK BİRİMLER	Veliler								
RİSKLER	Eğitimci Yetersizliği Kaynak Kısıtları ve Altyapı Eksikliği Velilerin Katılımı ve İlgisi Değişen Eğitim Standartları ve Müfredat Gereksinimleri								
MALİYET TAHMİNİ	10.476.734								
TESPİTLER	Teknolojik Altyapı ve İhtiyaçlar Okul Öncesi Eğitime Verilen Önemin Artması Küçük Yaş Gruplarında Okula Talebin Artması Velilerin Katılımı ve İlgisi								
İHTİYAÇLAR	Ebeveyn Katılımını Artırmak için Etkili İletişim Etkinlikleri Eğitim Materyalleri ve Kaynaklar Eğiticilerin Sürekli Gelişimi Toplumsal Farkındalık ve Destek								

HEDEF KARTLARI

TEMA:	KALİTE								
STRATEJİK AMAÇ 2	Okul öncesi eğitim kurumlarının, eğitimin temel ilkeleri doğrultusunda niteliğini arttırmak amacıyla kurumsal kapasite geliştirilecektir.								
Hedef 2.1	Eğitim ve öğretimin sağlıklı ve güvenli bir ortamda gerçekleştirilmesi için okul sağlığı ve güvenliği geliştirilecektir.								
PG NO	Performans Göstergeleri	Hedefe Etkisi (%)	Başlangıç Değeri	2024 Hedef	2025 Hedef	2026 Hedef	2027 Hedef	2028 Hedef	
PG 2.1.1	Okulda yaşanan kaza sayısı	15	1	1	1	1	1	1	1
PG 2.1.2	Bağımlılıkla mücadele amacıyla verilen eğitimlere katılanların sayısı	Öğretmen	10	11	11	12	13	13	13
		Öğrenci	10	11	12	13	14	15	16
PG 2.1.3	Akran zorbalığı ve siber zorbalıkla ilgili konularda eğitim alanların sayısı	Öğretmen	10	10	11	12	13	14	15
		Veli	10	30	31	32	33	34	35
PG 2.1.4	Hijyen, gıda güvenliği,	Öğretmen	10	9	9	9	9	9	9
PG 2.1.5	bulaşıcı hastalıklar ile ilgili eğitim alanların sayısı	Personel	10	7	7	7	7	7	7
PG 2.1.6	Afet ve acil durum tatbikat sayısı	10	1	1	1	1	1	1	1
PG 2.1.7	Çevre ve İklim konusunda farkındalık adına oluşturulan faaliyet sayısı	15	2	3	3	4	4	5	
Stratejiler	<p>S1 Eğitim ortamları iş sağlığı ve güvenliği yönergesine uygun hâle getirilecektir.</p> <p>S2 Öğrenci, öğretmen ve velilerde farkındalık oluşturmak için bağımlılıkla mücadele, akran zorbalığı, siber zorbalık, sağlıklı beslenme ve obezite, hijyen, bulaşıcı hastalıklar ve gıda güvenliği gibi konularda alan uzmanları ile iş birliğinde eğitimler düzenlenecektir.</p> <p>S3 Doğa, insan ve teknoloji kaynaklı (deprem, sel, heyelan, yangın, çığ ve salgın hastalıklar vd.) afetlere karşı gerekli tedbirlerin alınması için çalışmalar yapılacaktır.</p> <p>S4 Doğa, insan ve teknoloji kaynaklı (deprem, sel, heyelan, yangın, çığ ve salgın hastalıklar vd.) konularında alan uzmanları ile iş birliğinde öğretmen, öğrenci ve velilere farkındalık eğitimleri verilecektir.</p> <p>S5 Okulun afet ve acil durum eylem planının güncel tutulması sağlanacak ve Afet ve acil durum tatbikatları düzenlenecektir.</p>								
KOORDİNATÖR	Okul Müdürü, Rehber Öğretmen								
İŞ BİRLİĞİ YAPILACAK BİRİMLER	Sağlık Kuruluşları, Veliler								
RİSKLER	<p>Fiziksel Tehlikeler</p> <p>Sağlık Sorunları ve Hastalıklar</p> <p>Altyapı Sorunları</p> <p>Acil Durum Hazırlıklarındaki Eksiklikler</p>								
MALİYET TAHMİNİ	13.136.971								
TESPİTLER	<p>Okulda potansiyel tehlike kaynakları olan sivri veya keskin objeler, kaygan zeminler</p> <p>Salgın hastalıkların kolaylıkla yayılması</p> <p>Yangın, deprem gibi acil durumlarla başa çıkma konusunda yetersizlikler</p>								
İHTİYAÇLAR	<p>Okul binasının düzenli olarak bakımının yapılması ve güvenli bir çevrenin sağlanması</p> <p>Öğrencilere ve personeline psikososyal destek ve danışmanlık hizmetleri sunulması</p> <p>Yangın, deprem gibi acil durumlarla başa çıkma planlarının oluşturulması ve bu konuda düzenli eğitimlerin düzenlenmesi</p> <p>Okulda güvenlik politikalarının belirlenmesi ve uygulanması</p>								

HEDEF KARTLARI

STRATEJİK AMAÇ 3	Okul öncesi eğitim kurumlarının, eğitimin temel ilkeleri doğrultusunda niteliğini arttırmak amacıyla kurumsal kapasite geliştirilecektir.								
Hedef 3.1.	Okul öncesi eğitim kurumlarında fiziki mekânların okulun ihtiyaç ve hedefleri doğrultusunda iyileştirilmesi sağlanacaktır.								
PG NO	Performans Göstergeleri	Hedef Etkisi (%)	Başlangıç Değeri	2024 Hedef	2025 Hedef	2026 Hedef	2027 Hedef	2028 Hedef	
PG 3.1.1	Okulda/kurumda iyileştirilen fiziki mekân sayısı.(kütüphane ve atölye harici diğer mekanlar)	30	4	2	2	2	2	2	
PG 3.1.2	Okulda düzenleme yapılan açık hava oyun alanı sayısı	20	1	1	1	1	1	1	
PG 3.1.3	Okulda düzenleme veya iyileştirme yapılan kütüphane sayısı	20	1	1	1	1	1	1	
PG 3.1.4	Okulda düzenleme veya iyileştirme yapılan atölye sayısı	30	1	1	1	1	1	1	
Stratejiler	S1 Fiziki mekânların iyileştirilmesi için kamu idareleri, belediyeler ve işverenlerle iş birlikleri yapılacaktır. S2 Atölye ve laboratuvarların iyileştirilmesi için sektör ile iş birlikleri yapılacaktır. S3 Tüm öğrencilerimize fırsat eşitliği içinde eğitimlerine devam edebilmeleri için uygulanan ücretsiz ders kitapları ve öğrenci taşıma hizmetleri gibi uygulamalar iyileştirilerek devam edecektir. S4 Öğrencilerin şubelere dağılımına yönelik mevcut durum analizi yapılacak ve okulların fiziki mekân kapasitesi artırılabilecektir.								
KOORDİNATÖR	Okul Müdürü								
İŞ BİRLİĞİ YAPILACAK BİRİMLER	Veliler, Kamu İdareleri, Belediye								
RİSKLER	Eğitimci Yetersizliği Kaynak Kısıtları ve Altyapı Eksikliği Öğrenci Başarısızlığı ve Devamsızlık Velilerin Katılımı ve İlgisi Teknolojik Sorunlar ve Dijital Dönüşüm Zorlukları Disiplin ve Davranış Problemleri Programın Yetersiz veya Hedeflenenenden Farklı İşletilmesi Öğrenci Sağlığı ve Güvenliği İle İlgili Endişeler Sosyal ve Ekonomik Faktörlerin Etkisi Değişen Eğitim Standartları ve Müfredat Gereksinimleri								
MALİYET TAHMİNİ									
TESPİTLER	Altyapı ve İhtiyaçlar								Teknolojik
İHTİYAÇLAR	Okulun mevcudu göz önüne alındığında yeni atölye ve oyun alanları oluşturulması Kurumsal kapasite geliştirme çalışmaları için yeterli finansal kaynakların sağlanması Personelin niteliklerini artırmak için düzenli eğitimler ve profesyonel gelişim programları düzenlenmeli								

HEDEF KARTLARI

TEMA:	KAPASİTE								
STRATEJİK AMAÇ 3	Okul öncesi eğitim kurumlarının, eğitimin temel ilkeleri doğrultusunda niteliğini arttırmak amacıyla kurumsal kalitesi geliştirilecektir.								
Hedef 3.2	Kurum personelinin mesleki gelişimlerinin artırılması sağlanacaktır.								
PG NO	Performans Göstergeleri	Hedef Etkisi (%)	Başlangıç Değeri	2024 Hedef	2025 Hedef	2026 Hedef	2027 Hedef	2028 Hedef	
PG 3.2.1	Uzaktan ve Yüzyüze Hizmet içi eğitimi alan Yönetici ve öğretmen oranı	20	90	92	94	96	98	100	
PG 3.2.2	Yurtdışına hareketliliğine katılan öğretmen sayısı	20	2	3	4	5	6	7	
PG 3.2.3	Yüksek lisans eğitimini sürdüren/ tamamlayan öğretmen ve yönetici sayısı	15	1	2	2	2	2	2	
PG 3.2.4	Doktora eğitimini sürdüren/tamamlayan öğretmen ve yönetici sayısı	15	0	1	2	2	2	2	
PG 3.2.5	eTwinning faaliyetleri kapsamında Kalite etiketi alan öğretmen sayısı	10	0	1	2	3	4	5	
	Avrupa Kalite etiketi	10	2	3	4	5	6	7	
PG 3.2.6	eTwinning faaliyetleri kapsamında yürütülen proje sayısı	10	1	2	3	4	5	6	
Stratejiler	<p>S1 Okul Öncesi Eğitim Kurumları yöneticilerinin ve öğretmenlerin mesleki gelişim ihtiyaçları tespit edilerek bu ihtiyaçları gidermeye yönelik bir mesleki gelişim planı hazırlanacaktır.</p> <p>S2 Bakanlık, diğer kurum ve kuruluşlarla yapılan iş birlikleri kapsamında yardımcı personelin görev alanı ile ilgili iş başı eğitim almaları sağlanacaktır.</p> <p>S3 Okul Öncesi Eğitim Kurumları öğretmenlerinin alanlarında mesleki gelişimlerini ve öğretmenlik yeterliklerini geliştirmek için mahalli ve merkezi düzeyde eğitim almaları sağlanacaktır.</p> <p>S4 Okul Öncesi Eğitim Kurumları yöneticilerinin ve öğretmenlerin dijital platformlar aracılığıyla verilen eğitimlere katılmaları teşvik edilecektir.</p> <p>S5 Okul Öncesi Eğitim Kurumları personelinin motivasyon, iş doyum ve kurumsal bağlılık düzeylerini artıracak çalışmalar yapılacaktır.</p>								
KOORDİNATÖR									
İŞ BİRLİĞİ YAPILACAK BİRİMLER									
RİSKLER	<p>Eğitim ve gelişim programları için yeterli bütçe ve zaman ayırmamanın sonucu olarak personelin mesleki gelişimi kısıtlanabilir.</p> <p>Teknolojik gelişmelerin hızlı bir şekilde ilerlemesi, personelin yeteneklerini sürekli güncelleme ihtiyacını doğurabilir.</p> <p>Eğitim programlarının personelin iş yükünü artırması veya iş akışını aksatması riski.</p>								
MALİYET TAHMİNİ	13.180.761								
TESPİTLER	<p>Öğretmenlerin STEM alanında yeni eğitim teknikleri ve materyalleri hakkında eğitilmesi.</p> <p>Öğrenci İhtiyaçları ve Farklılaştırma</p>								
İHTİYAÇLAR	<p>Eğitim ve gelişim programları için yeterli bütçenin ayrılması.</p> <p>Farklı beceri düzeylerine ve ihtiyaçlarına uygun olarak çeşitli yetenek geliştirme programlarının oluşturulması.</p> <p>Eğitimler için gerekli teknolojik altyapının sağlanması (örneğin, online eğitim platformları, webinarlar).</p> <p>Personelin mevcut beceri düzeylerinin belirlenmesi ve buna uygun gelişim planlarının oluşturulması.</p> <p>Personelin eğitimlere katılımını teşvik etmek için motivasyon sistemlerinin oluşturulması.</p>								

Kurumumuz 2024-2028 Stratejik Planı'nın maliyetlendirilmesi sürecindeki temel gaye, stratejik amaç, hedef ve eylemlerin gerektirdiği maliyetlerin ortaya konulması suretiyle politika tercihlerinin ve karar alma sürecinin rasyonelleştirilmesine katkıda bulunmaktır. Bu sayede, stratejik plan ile bütçe arasındaki bağlantı güçlendirilecek ve harcamaların önceliklendirilme süreci iyileştirilecektir.

Bu temel gayeden hareketle planın tahmini maliyetlendirilmesi şu şekilde yapılmıştır:

- ✓ Hedeflere ilişkin eylemler durum analizi çalışmaları sonuçlarından tespit edilmiştir,
- ✓ Eylemlere ilişkin tahmini maliyetler belirlenmiştir,
- ✓ Eylem maliyetlerinden hareketle hedef maliyetleri belirlenmiştir,
- ✓ Hedef maliyetlerinden yola çıkılarak amaç maliyetleri belirlenmiş ve amaç maliyetlerinden de stratejik plan maliyeti belirlenmiştir.

Genel bütçe, valilikler, belediyeler ve okul aile birliklerinin yıllık bütçe artışları ve eğilimleri dikkate alındığında Kurumumuz 2024-2028 Stratejik Planı'nda yer alan stratejik amaçların gerçekleştirilebilmesi için tabloda da belirtildiği üzere beş yıllık süre için tahmini 54.737.378 TL'lik kaynağın elde edileceği düşünülmektedir.

KAYNAK TABLOSU

Kaynak Tablosu	2024	2025	2026	2027	2028	Toplam Maliyet
Genel Bütçe	4.320.000	5.788.800	7.872.768	12.675.156	17.998.722	48.655.447
Veli Aidat	420.000	562.800	765.408	1.232.307	1.749.876	4.730.391
Okul Aile Birliği	120.000	160.800	218.688	352.088	499.965	1.351.540
0	0	0	0	0	0	0
0	0	0	0	0	0	0
TOPLAM	4.860.000	6.512.400	8.856.864	14.259.551	20.248.562	54.737.378

Müdürlüğümüz stratejik planında 3 Amaç, 6 hedef bulunmaktadır. Söz konusu hedeflere ilişkin bütçe dağılımları 5 yıllık olarak alttaki tabloda belirtilmiştir. Tabloda görüldüğü üzere son iki yılın gelir ve giderlerinde yaşanan artıştan hareketle hazırlanan beş yıllık maliyetlendirme sonucunda Müdürlüğümüzün tahmini olarak 54.737.378 TL'lik bir harcama yapacağı düşünülmektedir. Plan dönemi amaç maliyetlerine ilişkin alttaki tabloda ayrıntılı bilgiye yer verilmiştir.

Amaç ve Hedef No	2024	2025	2026	2027	2028	Beş Yıllık Toplam
AMAÇ 1	1.603.800	2.149.092	2.922.765	4.705.652	6.682.026	18.063.335
Hedef 1	673.596	902.619	1.227.561	1.976.374	2.806.451	7.586.601
Hedef 2	930.204	1.246.473	1.695.204	2.729.278	3.875.575	10.476.734
AMAÇ 2	1.166.400	1.562.976	2.125.647	3.422.292	4.859.655	13.136.971
Hedef 1	1.166.400	1.562.976	2.125.647	3.422.292	4.859.655	13.136.971
AMAÇ 3	2.089.800	2.800.332	3.808.452	6.131.607	8.706.882	23.537.072
Hedef 1	919.512	1.232.146	1.675.719	2.697.907	3.831.028	10.356.312
Hedef 2	1.170.288	1.568.186	2.132.733	3.433.700	4.875.854	13.180.761
AMAÇ TOPLAM	4.860.000	6.512.400	8.856.864	14.259.551	20.248.562	54.737.378



V. BÖLÜM

İZLEME VE DEĞERLENDİRME

2024-2028
Stratejik **PLAN**

5018 sayılı Kamu Mali Yönetimi ve Kontrol Kanununun amaçlarından biri; kalkınma planları ve programlarda yer alan politika ve hedefler doğrultusunda kamu kaynaklarının etkili, ekonomik ve verimli bir şekilde elde edilmesi ve kullanılmasını, hesap verebilirliği ve malî saydamlığı sağlamak üzere, kamu malî yönetiminin yapısını ve işleyişini düzenlemektir.

Bu amaç doğrultusunda kamu idarelerinin; stratejik planlar vasıtasıyla, kalkınma planları, programlar, ilgili mevzuat ve benimsedikleri temel ilkeler çerçevesinde geleceğe ilişkin misyon ve vizyonlarını oluşturması, stratejik amaçlar ve ölçülebilir hedefler saptaması, performanslarını önceden belirlenmiş olan göstergeler doğrultusunda ölçmesi ve bu sürecin izleme ve değerlendirmesini yapmaları gerekmektedir.

Bu kapsamda Millî Eğitim Bakanlığı 2024-2028 dönemine ilişkin kalkınma planları ve programlarda yer alan politika ve hedefler doğrultusunda kaynaklarının etkili, ekonomik ve verimli bir şekilde elde edilmesi ve kullanılmasını, hesap verebilirliği ve saydamlığı sağlamak üzere Müdürlüğümüz 2024-2028 Stratejik Planı'nı hazırlamıştır. Hazırlanan planın gerçekleştirme durumlarının tespiti ve gerekli önlemlerin zamanında ve etkin biçimde alınabilmesi için Stratejik Planı İzleme ve Değerlendirme modeli geliştirilmiştir. (Şema 4)

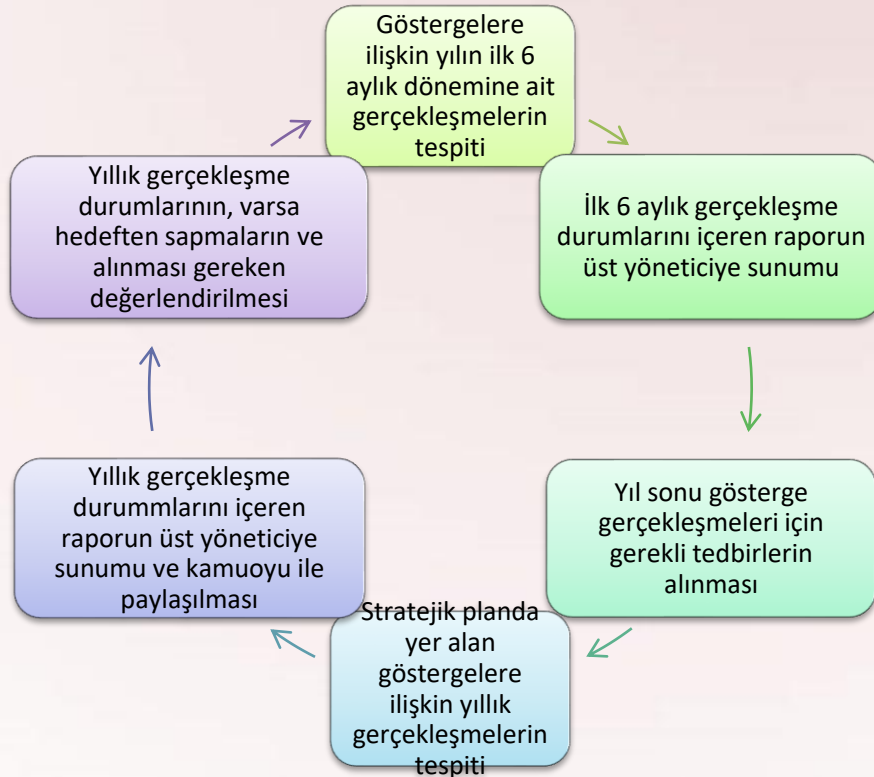
İzleme, stratejik plan uygulamasının sistematik olarak takip edilmesi ve raporlanmasıdır. Değerlendirme ise, uygulama sonuçlarının amaç ve hedeflere kıyasla ölçülmesi ve söz konusu amaç ve hedeflerin tutarlılık ve uygunluğunun analizidir.

2024-2028 Stratejik Planı İzleme ve Değerlendirme Model'inin çerçevesini;

1. Performans göstergeleri ve stratejiler bazında gerçekleştirme durumlarının belirlenmesi,
2. Performans göstergelerinin gerçekleştirme durumlarının hedeflerle kıyaslanması,
3. Stratejiler kapsamında yürütülen faaliyetlerin dağılımının belirlenmesi,
4. Sonuçların raporlanması ve paydaşlarla paylaşımı,
5. Hedeflerden sapmaların nedenlerinin araştırılması,
6. Alternatiflerin ve çözüm önerilerinin geliştirilmesi süreçleri oluşturmaktadır.

İzleme ve Değerlendirme Modeli

Şekil 4



İzleme Değerlendirme İşleyişi

- Göstergeler ile ilgili gerçekleşme durumlarına ilişkin verilerin toplanması ve konsolide edilmesi ve Göstergelerin gerçekleşme durumları hakkında hazırlanan raporun üst yöneticiye sunulması Her yılın Temmuz ayı içerisinde yapılacaktır.
- Göstergeler ile ilgili yılsonu gerçekleşme durumlarına ilişkin verilerin toplanması ve konsolide edilmesi ile Yılsonu gerçekleşmelerinin, gösterge hedeflerinden sapmaların ve sapma nedenlerin değerlendirilerek gerekli tedbirlerin alınması İzleyen yılın Ocak ayı sonuna kadar yapılacaktır

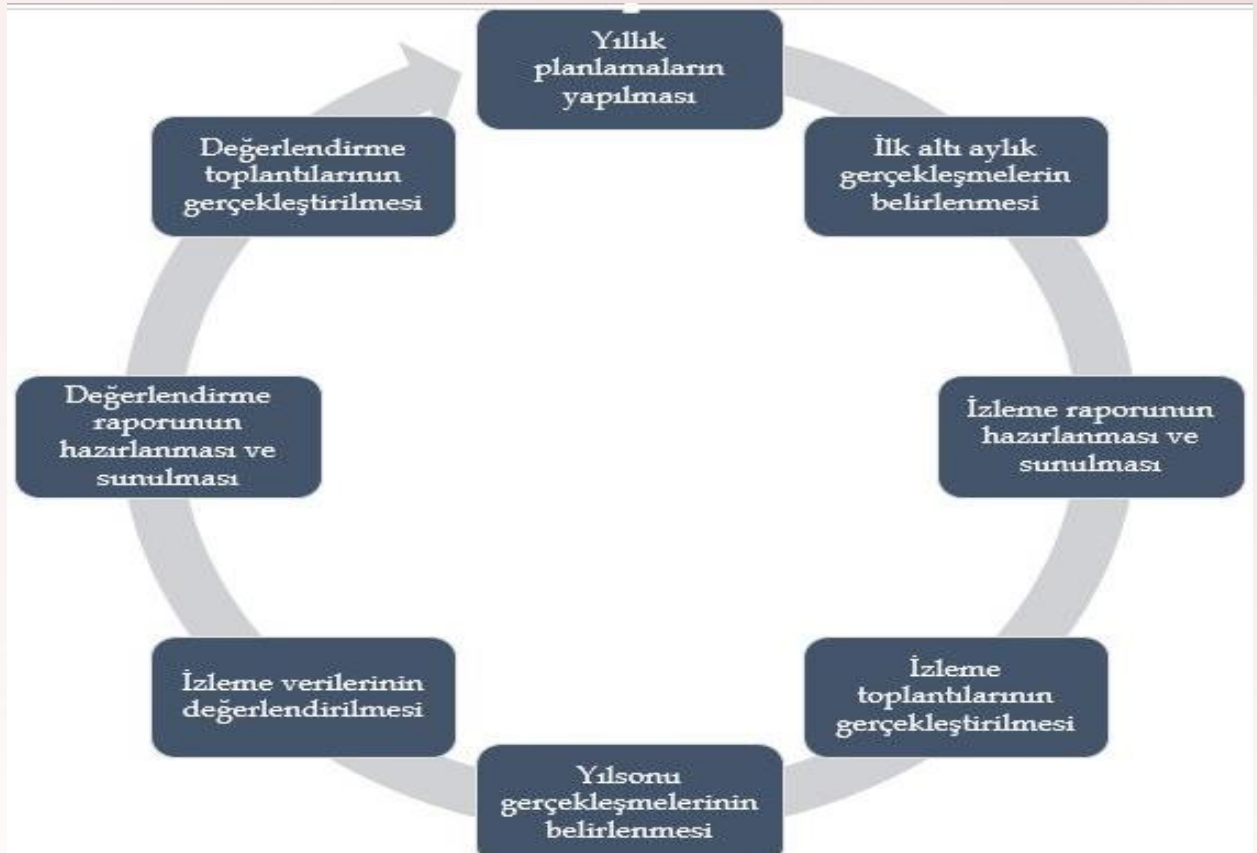
Okulumuz Stratejik Planı izleme ve değerlendirme çalışmalarında 5 yıllık Stratejik Planın izlenmesi ve 1 yıllık gelişim planının izlenmesi olarak ikili bir ayrıma gidilecektir.

Stratejik planın izlenmesinde 6 aylık dönemlerde izleme yapılacak denetim birimleri, il ve ilçe millî eğitim müdürlüğü ve Bakanlık denetim ve kontrollerine hazır halde tutulacaktır.

Yıllık planın uygulanmasında yürütme ekipleri ve eylem sorumlularıyla aylık ilerleme toplantıları yapılacaktır. Toplantıda bir önceki ayda yapılanlar ve bir sonraki ayda yapılacaklar görüşülüp karara bağlanacaktır.

İzleme ve Değerlendirme Sürecinin İşleyişi

Şekil 5





T.C.
ÇUBUK KAYMAKAMLIĞI
İlçe Milli Eğitim Müdürlüğü



Sayı : E-40125533-602.04.02-100504015
Konu : 2024-2028 Dönemi Stratejik Planı

17.04.2024

KAYMAKAMLIK MAKAMINA
ÇUBUK

- İlgi: a) Millî Eğitim Bakanlığı 2022/21 sayılı genelgesi
b) Millî Eğitim Bakanlığı Strateji Geliştirme Başkanlığının 14588481- 10.06.01-E.16975906 sayılı yazısı
c) 5018 sayılı Kamu Mali Yönetimi ve Kontrol Kanunu (Sürtüm 3.1)

Kalkınma planları ve programlarında yer alan politika ve hedefler doğrultusunda, kamu kaynaklarının etkili, ekonomik ve verimli bir şekilde elde edilmesi ve kullanılmasını, hesap verilebilirliği ve saydamlığı sağlamak üzere kamu mali yönetiminin yapısını ve işleyişini, raporlanmasını ve mali kontrolü düzenlemek amacıyla çıkartılan 5018 sayılı Kamu Mali Yönetimi ve Kontrol Kanunu'nun 9 uncu maddesinde;

“Kamu idareleri; kalkınma planları, programlar, ilgili mevzuat ve benimsedikleri temel ilkeler çerçevesinde geleceğe ilişkin misyon ve vizyonlarını oluşturmak, stratejik amaçlar ve ölçülebilir hedefler saptamak, performanslarını önceden belirlenmiş olan göstergeler doğrultusunda ölçmek ve bu sürecin izleme ve değerlendirmesini yapmak amacıyla katılımcı yöntemlerle stratejik plan hazırlarlar” denilmektedir.

5018 sayılı Kanunda öngörülen ve stratejik plan hazırlamakla yükümlü kamu idarelerinin ve stratejik planlama sürecine ilişkin takvimin tespiti ile stratejik planların, kalkınma planları ve programlarla ilişkilendirilmesine yönelik usul ve esasların belirlenmesi amacıyla hazırlanan “Kamu İdarelerinde Stratejik Planlamaya İlişkin Usul ve Esaslar Hakkında Yönetmelik”in Resmî Gazetede yayımlanmasını müteakiben, Bakanlığımız 2022/21 sayılı Genelge ile 2024-2028 yıllarına ait stratejik planlama sürecini başlatmıştır.

Millî Eğitim Bakanlığı 2024?2028 Stratejik Planı ile aynı süreçte ve eş zamanlı olarak merkez teşkilatı birimleri ile İl Millî Eğitim Müdürlükleri ve İlçe Millî Eğitim Müdürlükleri de beş yıllık stratejik planlarını hazırlayarak uygulamaya koymuşlardır.

Bakanlığımız Stratejik Planı (2024?2028) ve İl Millî Eğitim Müdürlükleri stratejik planlarının uygulamaya girmesiyle bu planlara uyumlu olarak İlçe Millî Eğitim Müdürlükleri ve okul/kurum Müdürlüklerinin de stratejik plan hazırlamaları uygun görülmüştür.

Stratejik yönetim anlayışının İlçe Millî Eğitim Müdürlüğümüz ve okul/kurumlarımıza yayılması ve bu suretle yönetim uygulamalarımızda yeni bir kültürün oluşturulması amaçlanmaktadır.

Bu kapsamda, ekte belirtilen 46 adet okul ve kuruma ait stratejik planları, müdürlüğümüz tarafından detaylı bir şekilde incelenmiş ve titizlikle değerlendirilmiştir. Yapılan inceleme sonucunda, 2024-2028 yıllarını kapsayan OKUL/KURUM Stratejik Planlarının uygulamaya konulması ve yayımlanması Müdürlüğümüzce uygun görülmektedir.

Makamlarımızca da uygun görüldüğü takdirde olurlarınıza arz ederim.

Ali BODUR
Müdür a.
Şube Müdürü

OLUR

Alican KILIÇ
Kaymakam a.
İlçe Millî Eğitim Müdürü

Bu belge güvenli elektronik imza ile imzalanmıştır.

Adres : İlçe Millî Eğitim Müdürlüğü Öğretmenevi Ek Hizmet Binası

Belge Doğrulama Adresi : <https://www.turkiye.gov.tr/meb-ebys>

Telefon No : 0 () _____

Bilgi için: Uğur ÖZEL-Şef / Mustafa ÇAKIR-VHKİ

E-Posta: cubuk06_arge@meb.gov.tr

Unvan : Veri Hazırlama ve Kontrol İşletmeni

Kep Adresi : meb@hs01.kep.tr

İnternet Adresi: www.cubuk.meb.gov.tr

Faks: 3128381092

Bu evrak güvenli elektronik imza ile imzalanmıştır. <https://evraksorgu.meb.gov.tr> adresinden **1e7b-0209-3472-aeab-84da** kodu ile teyit edilebilir.





T.C.

ÇUBUK KAYMAKAMLIĞI CELAL TARIMAN ANAOKULU



2024-2028 STRATEJİK PLAN

